

# INTEX® ΟΔΗΓΙΕΣ ΧΡΗΣΗΣ ΣΩΛΗΝΑΣ ΨΑΡΕΜΑΤΟΣ

## ΣΗΜΑΝΤΙΚΟ

ΤΟ ΠΑΡΟΝ ΦΥΛΛΑΔΙΟ ΠΕΡΙΛΑΜΒΑΝΕΙ ΣΗΜΑΝΤΙΚΕΣ  
ΠΛΗΡΟΦΟΡΙΕΣ ΑΣΦΑΛΕΙΑΣ. ΔΙΑΒΑΣΤΕ ΤΟ ΠΡΟΣΕΚΤΙΚΑ  
ΠΡΟΤΟΥ ΧΡΗΣΙΜΟΠΟΙΗΣΤΕ ΤΟ ΠΑΡΟΝ ΠΡΟΪΟΝ ΚΑΙ  
ΦΥΛΑΞΤΕ ΤΟ ΓΙΑ ΜΕΛΛΟΝΤΙΚΗ ΑΝΑΦΟΡΑ.

Λόγω της πολιτικής συνεχούς βελτίωσης των προϊόντων της, η Intex διατηρεί το δικαίωμα τροποποίησης των προδιαγραφών και της εμφάνισης, κάτι που ενδέχεται να οδηγήσει σε ενημερώσεις του εγχειριδίου οδηγιών, χωρίς προηγούμενη ενημέρωση.

©2024 Intex Marketing Ltd. - Intex Development Co. Ltd. - Intex Recreation Corp. All rights reserved/Tous droits réservés/Todos los derechos reservados/Alle Rechte vorbehalten. Printed in China/Imprimé en Chine/Impreso en China/Gedruckt in China.

®™ Trademarks used in some countries of the world under license from/®™ Marques utilisées dans certains pays sous licence de/Marcas registradas utilizadas en algunos países del mundo bajo licencia de/Warenzeichen verwendet in einigen Ländern der Welt in Lizenz von/

Intex Marketing Ltd. to/a/an Intex Development Co. Ltd., Hong Kong & Intex Recreation Corp., P.O. Box 1440, Long Beach, CA

90801 • Distributed in the European Union by/Distribué dans l'Union Européenne par/Distribuido en la unión Europea por/Vertrieb in der

Europäischen Union durch/Intex Trading B.V., Ettenseweg 46, 4706 PB Roosendaal – The Netherlands • Distributed in the UK by

Unitex Service (UK) Limited, 21 Holborn Viaduct, London EC1A 2DY, UK.

www.intexcorp.com

INTEX®

**ΠΙΝΑΚΑΣ ΠΕΡΙΕΧΟΜΕΝΩΝ**

**96  
ΙΟ**

ΠΡΟΣΟΧΗ.....3

ΠΕΡΙΓΡΑΦΗ.....4

ΣΥΝΑΡΜΟΛΟΓΗΣΗ ΣΩΛΗΝΑ ΨΑΡΕΜΑΤΟΣ.....5-7

ΟΔΗΓΙΕΣ ΦΟΥΣΚΩΜΑΤΟΣ.....8

ΧΡΗΣΗ ΥΠΟΔΟΧΗΣ ΚΑΛΑΜΙΟΥ ΨΑΡΕΜΑΤΟΣ.....8

ΕΓΚΑΤΑΣΤΑΣΗ ΚΑΙ ΑΠΕΓΚΑΤΑΣΤΑΣΗ ΠΤΕΡΝΑΣ ΤΡΟΠΙΔΑΣ.....8

ΕΓΚΑΤΑΣΤΑΣΗ ΚΑΘΙΣΜΑΤΟΣ.....9

ΣΥΝΑΡΜΟΛΟΓΗΣΗ ΚΟΥΠΙΟΥ.....9

ΤΟΠΟΘΕΤΗΣΗ ΛΟΥΡΙΟΥ ΜΕΤΑΦΟΡΑΣ.....9

ΞΕΦΟΥΣΚΩΜΑ.....10

ΟΔΗΓΙΕΣ ΑΣΦΑΛΕΙΑΣ ΚΑΙ ΛΕΙΤΟΥΡΓΙΑΣ.....10

ΦΡΟΝΤΙΔΑ ΚΑΙ ΣΥΝΤΗΡΗΣΗ.....11

ΑΠΟΣΥΝΑΡΜΟΛΟΓΗΣΗ ΚΑΙ ΑΠΟΘΗΚΕΥΣΗ.....11

ΑΝΤΙΜΕΤΩΠΙΣΗΣ ΠΡΟΒΛΗΜΑΤΩΝ.....11

ΕΠΙΣΚΕΥΕΣ.....11

ΠΕΡΙΟΡΙΣΜΕΝΗ ΕΓΓΥΗΣΗ.....12

**ΚΡΑΤΗΣΤΕ ΑΥΤΕΣ ΤΙΣ ΟΔΗΓΙΕΣ**



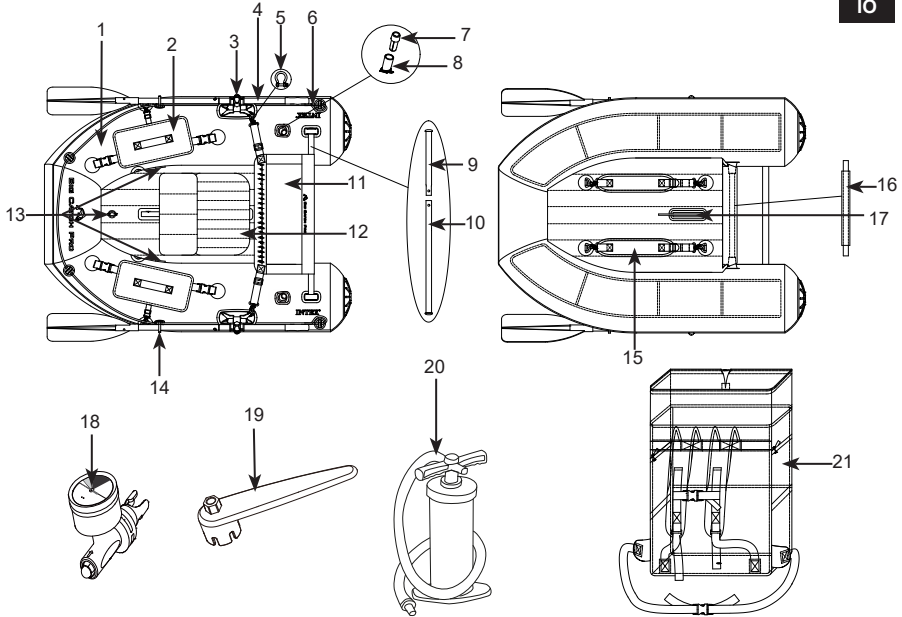
## ΠΡΟΣΟΧΗ

- Το προϊόν αυτό δεν αποτελεί σωσίβιο. Να χρησιμοποιείται μόνο υπό επίβλεψη. Μην πραγματοποιείτε βουτιές στο προϊόν αυτό. Μην το αφήνετε μέσα ή κοντά σε νερό όταν δεν χρησιμοποιείται. **Μη το ρυμουλκείτε με όχημα.**
- Διαβάστε το Εγχειρίδιο Χρήστη πριν τη χρήση και φυλάξτε το Εγχειρίδιο αυτό σε ασφαλές σημείο για μελλοντική αναφορά.
- Τηρείτε όλες τις Οδηγίες Ασφαλείας και Λειτουργίας που περιλαμβάνονται στο παρόν Εγχειρίδιο.
- Προϊόν που κινείται αποκλειστικά με χειροκίνητα μέσα. Μη συνδέετε μηχανή.
- **Προσέξτε τους ανέμους και τα ρεύματα στα ανοικτά.** Μην πλοηγείτε ποτέ μόνοι σας.
- Μην υπερβαίνετε τη μέγιστη προτεινόμενη χωρητικότητα. Η υπερφόρτωση παραβιάζει τους κανονισμούς.
- Όλοι όσοι βρίσκονται στη βάρκα θα πρέπει να φορούν Ατομικά Σωσίβια (PFD).
- Προσέχετε όταν ανεβαίνετε ή σκαρφαλώνετε στο προϊόν. Για μέγιστη σταθερότητα, πατάτε στο κέντρο του προϊόντος.
- Κατανέμετε το βάρος των επιβατών, της μηχανής, του κιβωτίου εξοπλισμού και των εξαρτημάτων, έτσι ώστε το προϊόν να είναι ευθυγραμμισμένο μπροστά και πίσω, όπως και στις δύο πλευρές.
- Μη χρησιμοποιήσετε το προϊόν, εάν υπάρχει η υπόνοια τρυπήματος ή διαρροής.
- Οι ενήλικες θα πρέπει να φουσκώνουν τους θαλάμους σύμφωνα με την αριθμητική σειρά.
- Το προϊόν δεν είναι κατάλληλο για ράφτινγκ και άλλα επικίνδυνα αθλήματα.
- Όχι για εμπορική χρήση ή ενοικίαση.
- Τηρήστε τους κανόνες αυτούς προς αποφυγή πνιγμού, παράλυσης ή άλλων σοβαρών τραυματισμών.

\* Για την πλήρη και ολοκληρωμένη περιγραφή του κάθε συμβόλου ασφαλείας και του σήματος ασφαλείας πάνω στο προϊόν και τη συσκευασία, ανατρέξτε την ενότητα «Ορισμός».

## ΚΡΑΤΗΣΤΕ ΑΥΤΕΣ ΤΙΣ ΟΔΗΓΙΕΣ

Σελίδα 3

**Περιγραφή****96  
IO**

**ΣΗΜΕΙΩΣΗ:** Τα σχέδια είναι μόνο για σκοπούς απεικόνισης. Ενδέχεται να μην απεικονίζουν το ακριβές προϊόν. Δεν είναι σε φυσική κλίμακα.

ΤΕΜΑΧΙΟ ΑΡ.	ΠΕΡΙΓΡΑΦΗ	ΠΟΣΟΤΗΤΑ	ΑΡ. ΕΞΑΡΤΗΜΑΤΟΣ
1	Σώμα σκάφους	1	13463
2	Τσάντα αποθήκευσης ψαρέματος	2	13514
3	Ασφάλιση κουτιού	2	/
4	Κουτί 54"	2	10062D
5	Σύνδεσμος διχτυωτού χάρακα	2	13529
6	Σχοινί ασφαλείας	1	13528
7	Αση	2	13014G
8	Καθίσματος	2	13013G
9	Κοντός «σωλήνας στερέωσης 2 τεμαχίων»	1	13462
10	Μακρύς «σωλήνας στερέωσης 2 τεμαχίων»	1	13461
11	Διχτυωτός χάρακας	1	13457
12	Κάθισμα	1	13459
13	Βαλβίδες αέρα	3	/
14	Υποδοχή κουτιών	2	/
15	Λουρί μεταφοράς	2	13513
16	Σωλήνας κύτους δαπέδου	1	13460
17	Πτερύγιο	1	12181
18	Μανομετρο	1	12763
19	Κλειδί	1	11742A
20	Χειροκίνητη αντλία αέρα	1	/
21	Σακίδιο	1	13458

**ΚΡΑΤΗΣΤΕ ΑΥΤΕΣ ΤΙΣ ΟΔΗΓΙΕΣ**

**Συναρμολογήση σωλήνα ψαρεματος**

Εντοπίστε μια καθαρή επιφάνεια χωρίς πέτρες ή αιχμηρά αντικείμενα.



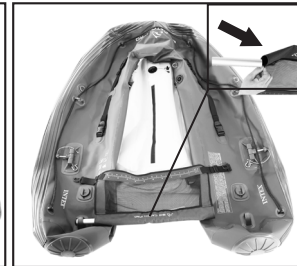
1. Ανοίξτε το προϊόν.



2. Εντοπίστε τον «σωλήνα στερέωσης 2 τεμαχίων»: αποτελείται από έναν μακρύ και έναν κοντό σωλήνα. Εισαγάγετε τον μακρύ σωλήνα μέσα από τη μία πλευρά της οπής στερέωσης του κύτους.



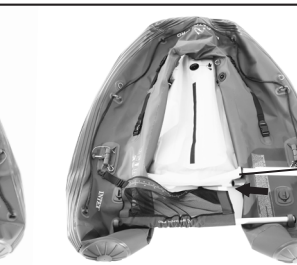
3. Ανοίξτε τον «διχτυωτό χάρακα» με την άκρη της θήκης στραμμένη προς τον μακρύ «σωλήνα στερέωσης 2 τεμαχίων».



4. Εισαγάγετε τον μακρύ «σωλήνα στερέωσης 2 τεμαχίων» στη θήκη του διχτυωτού χάρακα.



5. Εισαγάγετε τον κοντό «σωλήνα στερέωσης 2 τεμαχίων» μέσα από την άλλη πλευρά της οπής στερέωσης του κύτους και μέσα στον μακρύ σωλήνα στερέωσης τεμαχίου. Βεβαιωθείτε ότι το ελατηριωτό κουμπί έχει ασφαλίσει στη θέση του.



6. Εισαγάγετε τον «σωλήνα κύτους δαπέδου» με αφρό στη θήκη της άκρης του δαπέδου.

**ΚΡΑΤΗΣΤΕ ΑΥΤΕΣ ΤΙΣ ΟΔΗΓΙΕΣ**

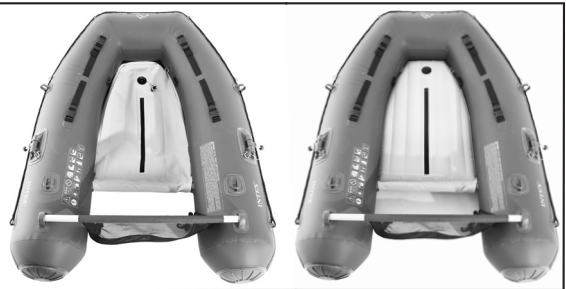
Σελίδα 5



7. Εισαγάγετε τον «σωλήνα κύτους δαπέδου» στα αριστερά και δεξιά εξαρτήματα στερέωσης.



8. Βεβαιωθείτε ότι ο «σωλήνας κύτους δαπέδου» έχει εισαχθεί με ασφάλεια στα εξαρτήματα στερέωσης κατά τη διάρκεια του φουσκώματος.  
**ΣΗΜΕΙΩΣΗ:** ο «σωλήνας κύτους δαπέδου» θα παραμείνει στη θέση του αφού φουσκώσει πλήρως το κύτος.



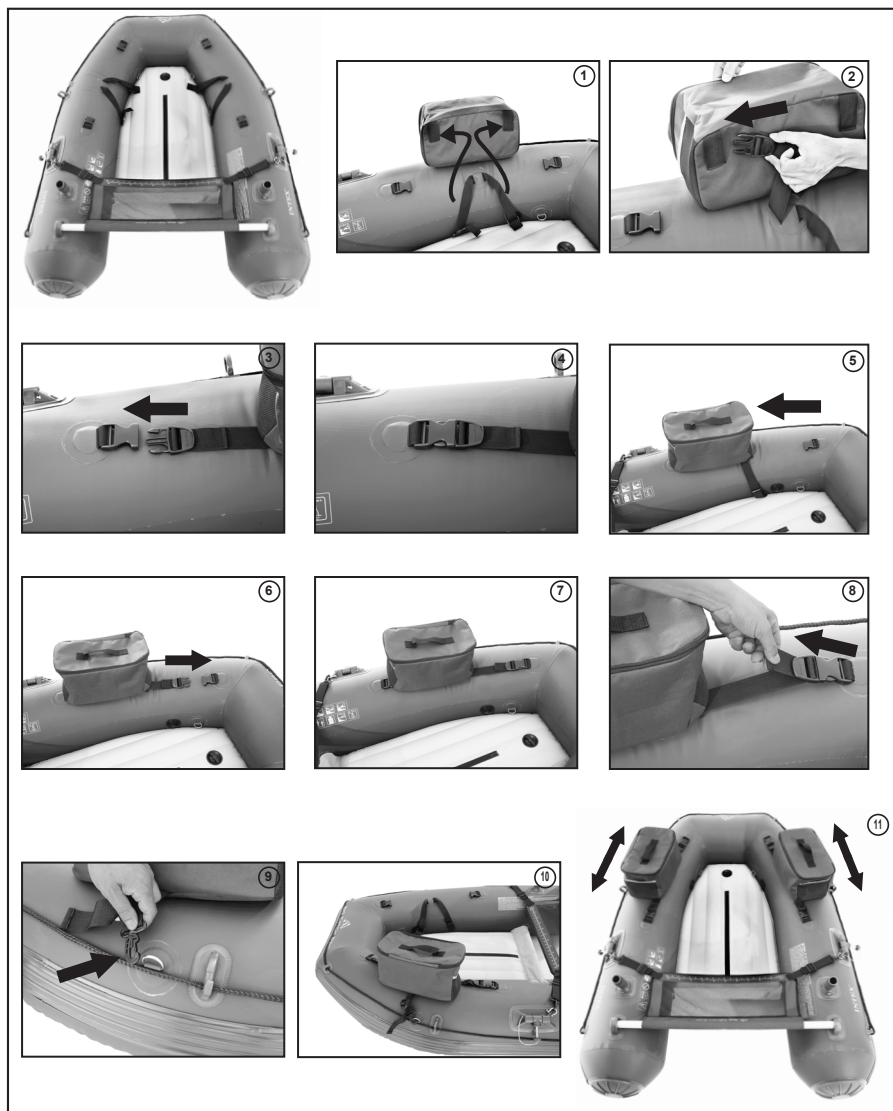
9. Φουσκώστε τους αεροθαλάμους και το δάπεδο ακολουθώντας την αριθμητική σειρά που αναγράφεται δίπλα στις βαλβίδες αέρα. Ανατρέξτε στην ενότητα «Οδηγίες φουσκώματος» για λεπτομέρειες.



10. Αγκιστρώστε τους ιμάντες του διχτυτού χάρακα στους κρίκους D. Ρυθμίστε το μήκος των ιμάντων και τον διχτυτό χάρακα.

**ΚΡΑΤΗΣΤΕ ΑΥΤΕΣ ΤΙΣ ΟΔΗΓΙΕΣ**

Σελίδα 6



11. Συναρμολογήστε τους σάκους αποθήκευσης σύμφωνα με την παραπάνω σειρά και προσαρμόστε τη θέση των σάκων αποθήκευσης ανάλογα με τις ανάγκες.

**ΚΡΑΤΗΣΤΕ ΑΥΤΕΣ ΤΙΣ ΟΔΗΓΙΕΣ**

Σελίδα 7

## Οδηγίες Φουσκώματος

96  
IO

Χρησιμοποιήστε χειροκίνητη ή ποδοκίνητη αντλία για να φουσκώσετε το προϊόν. Μη χρησιμοποιείτε συμπιεστές πεπιεσμένου αέρα. Οι ενήλικες θα πρέπει να φουσκώνουν τους θαλάμους σύμφωνα με την αριθμητική σειρά που αναγράφεται στις βαλβίδες. Είναι πολύ σημαντικό να τηρηθεί η αριθμητική σειρά. Στην αντίθετη περίπτωση, το προϊόν δεν θα φουσκώσει σωστά. Γεμίστε όλους τους θαλάμους μέχρι να είναι δύσκαμπτοι αλλά ΟΧΙ σκληροί.

Χρησιμοποιήστε το παρεχόμενο μανόμετρο για να ελέγξετε τον κύριο θάλαμο, ως προς το σωστό του φουσκώμα. Η ένδειξη του μανομέτρου θα πρέπει να είναι στην πράσινη περιοχή, για να είναι σωστά φουσκωμένος ο θάλαμος. ΜΗΝ ΦΟΥΣΚΩΝΕΤΕ ΥΠΕΡΒΟΛΙΚΑ. Γεμίστε τους θαλάμους μόνο με κρύο αέρα.

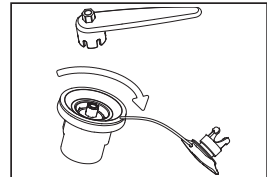
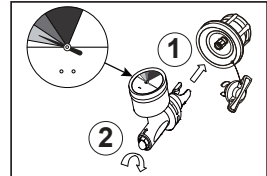
**ΣΗΜΑΝΤΙΚΟ:** Η θερμοκρασία του αέρα και οι καιρικές συνθήκες δεν επηρεάζουν την πίεση του εσωτερικού αέρα στα φουσκωτά προϊόντα. Σε ψυχρό καιρό, το προϊόν θα χάσει κάποια πίεση λόγω της συστολής του αέρα. Σε περίπτωση που συμβεί αυτό, ίσως χρειαστεί να προσθέσετε αέρα στο προϊόν. Ωστόσο, σε θερμό καιρό, ο αέρας θα διασταλεί. Εάν συμβεί αυτό, η «βαλβίδα απελευθέρωσης πίεσης αέρα» θα απελευθερώσει αυτόματα την περίσσεια αέρα όταν η εσωτερική πίεση είναι μεταξύ 1,4-1,8psi (0,097-0,124bar).

### Στερέωση βαλβίδας αέρα

Ελέγξτε τη βαλβίδα αέρα για διαρροή και για το σωστό σφίξιμο πριν από τη χρήση. Εάν ο αέρας διαρρέει από τη βαλβίδα αέρα, χρησιμοποιήστε το παρεχόμενο κλειδί για να σφίξετε τη βαλβίδα αέρα ως εξής:

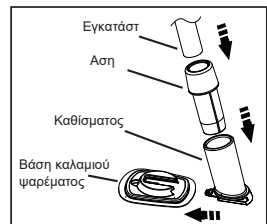
- Βεβαιωθείτε ότι το προϊόν έχει ξεφουσκώσει, ανοίξτε το καπάκι της βαλβίδας αέρα και εισαγάγετε το κλειδί στο κυρίως σώμα της βαλβίδας αέρα.
- Με το ένα χέρι, κρατήστε το πίσω μέρος της βάσης της βαλβίδας αέρα από το εσωτερικό του προϊόντος και γυρίστε το κλειδί δεξιόστροφα.

**ΣΗΜΑΝΤΙΚΟ:** Ποτέ μ ρυθμίζετε τη βάση της βαλβίδας αέρα όταν το προϊόν χρησιμοποιείται. Χρησιμοποιείτε μόνο το κλειδί της βαλβίδας αέρα, αν η βαλβίδα αέρα είναι χαλαρή ή υπάρχει διαρροή γύρω από τη βάση της βαλβίδας αέρα. Μην σφίγγετε υπερβολικά τη βαλβίδα αέρα: το υπερβολικό σφίξιμο μπορεί να προκαλέσει ζημιά στη βαλβίδα. Απλά βεβαιωθείτε ότι η βαλβίδα αέρα είναι εφαρμοσμένη και δεν υπάρχει διαρροή.

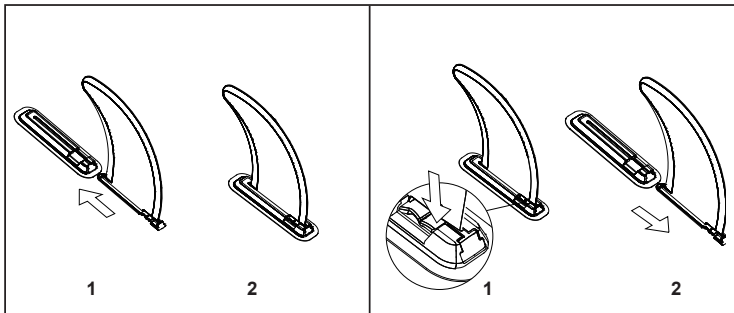


### Χρήση Υποδοχής Καλαμιού Ψαρέματος

- Σύρετε τη θήκη καλαμιού ψαρέματος μέσα στη βάση εγκατάστασης.
- Τοποθετήστε το τερματικό πώμα στη βάση καλαμιού ψαρέματος.
- Τοποθετήστε το καλάμι ψαρέματος μέσα στην υποδοχή του άκρου για το καλάμι.



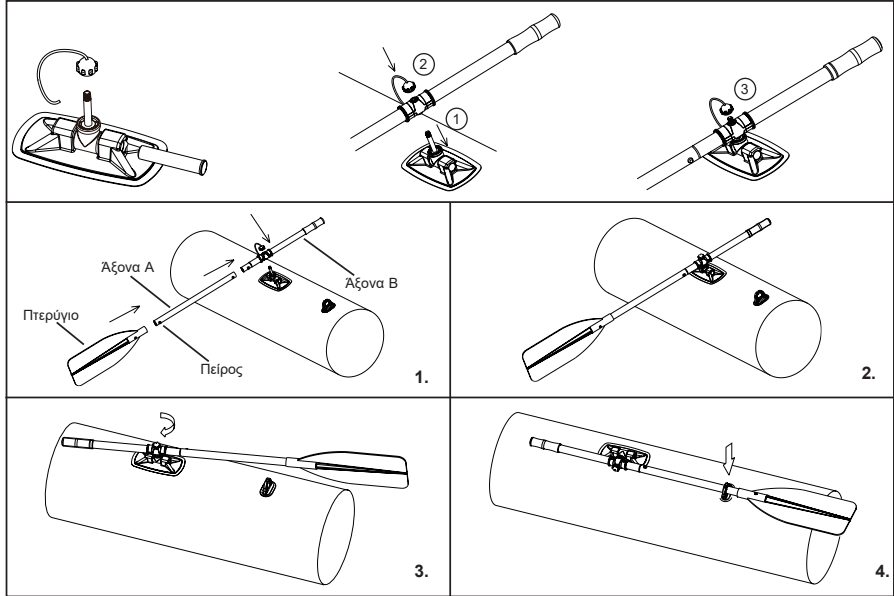
### Εγκατάσταση και απεγκατάσταση πτέρνας τρόπιδας



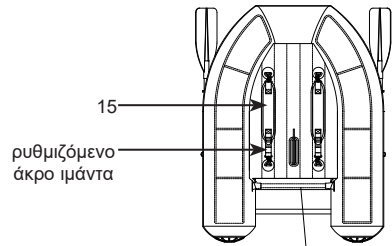
**ΚΡΑΤΗΣΤΕ ΑΥΤΕΣ ΤΙΣ ΟΔΗΓΙΕΣ**

**Εγκατάσταση Καθίσματος**

1. Εισχωρήστε την εξοδο της ηλεκτρικής τρομππας μέσα στην βαλβίδα και γεμίστε. Φουσκώστε μέχρι να γίνει δύσκαμπτη στην αφή αλλά ΟΧΙ σκληρή. Μην γεμίζετε με παραπάνω αερα απο οσο χρειάζεται και μην χρησιμοποιείτε την τρομππα στην θέση της υψηλης πιεσης.
2. Κλείστε το καπάκι της βαλβίδας και τοποθετήστε το κάθισμα στην ταινία velcro που βρίσκεται στο δάπεδο.

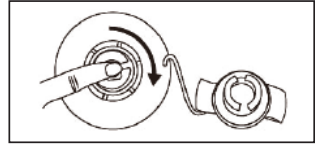
**Συναρμολόγηση Κουπιού****Τοποθέτηση λουριου μεταφορας**

Αναποδογυρίστε το φουσκωμένο προϊόν με το κάτω μέρος στραμμένο προς τα πάνω. Συνδέστε τα λουριά μεταφοράς στους κρίκους D και ρυθμίστε το μήκος των ιμάντων. Αφαιρέστε την πτέρνα τρόπιδας πριν μεταφέρετε το προϊόν στην πλάτη σας. Επανατοποθετήστε την πτέρνα τρόπιδας και αφαιρέστε τα λουριά μεταφοράς πριν χρησιμοποιήσετε το προϊόν.

**ΚΡΑΤΗΣΤΕ ΑΥΤΕΣ ΤΙΣ ΟΔΗΓΙΕΣ**

**Ξεφούσκωμα****96  
IO****Για σωλήνα ψαρέματος:**

1. Ξεβιδώστε το καπάκι της βαλβίδας αέρα, πιέστε το στέλεχος και στρίψτε το κατά 90 μοίρες προς τα δεξιά, προκειμένου να ασφαλιστεί στην κάτω θέση.
2. Μόλις ολοκληρωθεί το ξεφούσκωμα, πιέστε το στέλεχος και να στρίψετε το κατά 90 μοίρες προς τα αριστερά, προκειμένου να το στερεώσετε στη θέση φουσκώματος.
3. Επαναποποθετήστε το καπάκι.

**Οδηγίες Ασφαλείας και Λειτουργίας****Προτού Αναχωρήσετε από την Ακτή ή το Λιμάνι****Ενημερωθείτε για όλες τις απαιτούμενες πληροφορίες και ενημερώστε τους επιβάτες σας:**

- Παρακολουθήστε μαθήματα ασφαλείας και λάβετε πρακτική εκπαίδευση από τον αντιπρόσωπο ή τις τοπικές αρχές.
- Μάθετε όλους τους τοπικούς κανονισμούς και τους κινδύνους που σχετίζονται με τις δραστηριότητες στο νερό.
- Ελέγξτε τις καιρικές προβλέψεις, τα τοπικά ρεύματα, τις παλίρροιας και τους ανέμους.
- Ενημερώστε κάποιον στη στεριά για την ώρα που σκοπεύετε να επιστρέψετε.
- Μάθετε πως μπορείτε να καθορίσετε την απόσταση που μπορείτε να καλύψετε, και μην ξεχνάτε ότι οι κακές καιρικές συνθήκες μπορούν να αλλάξουν την απόσταση αυτή.
- Επιθεωρείτε τακτικά όλες τις προϋποθέσεις ασφαλείας.

**Ελέγξτε τη λειτουργική κατάσταση του προϊόντος και του εξοπλισμού:**

- Ελέγξτε την πίεση φουσκώματος.
- Επιθεωρήστε τα πώματα των βαλβίδων.
- Βεβαιωθείτε ότι το φορτίο έχει κατανεμηθεί ομαλά, στην πλώρη (μπροστά) στην πρύμη (πίσω) και στα πλαϊνά.

**Βεβαιωθείτε ότι στη βάρκα υπάρχει όλος ο απαραίτητος εξοπλισμός ασφαλείας:**

- Ένα ατομικό σωσίβιο (PFD) ανά άτομο.
- Αντλία αέρα, κουπιά, σεντ επιδιόρθωσης και σεντ εργαλείων.
- Τυχόν άλλος απαραίτητος εξοπλισμός.
- Εάν πρόκειται να χρησιμοποιήσετε τη βάρκα το βράδυ, απαιτούνται φώτα.

**Κανόνες που πρέπει να τηρούνται**

- Να είστε υπεύθυνοι, μην αγνοείται τους κανόνες ασφαλείας, καθώς ενδέχεται να προκύψει κίνδυνος για τη ζωή τη δική σας και των άλλων.
- Τηρείτε τους τοπικούς κανονισμούς και πρακτικές.
- Να θυμάστε ότι οι καιρικές συνθήκες ενδέχεται να επιδεινωθούν απότομα. Βεβαιωθείτε ότι μπορείτε να φτάσετε γρήγορα σε κάποιο καταφύγιο.
- Φορέστε μέσο ατομικής επίπλευσης (PFD).
- Μην κατανάλωνετε οινόπνευμα ή λαμβάνετε φάρμακα πριν ή κατά τη διάρκεια της χρήσης του προϊόντος.
- Μην υπερβαίνετε τον εγκεκριμένο αριθμό ατόμων ή βάρους.
- Προσέξτε τους κολυμβητές και τους δύτες. Αποφεύγετε πάντα περιοχές με δύτες ή κολυμβητές.
- Να είστε εξαιρετικά προσεκτικοί όταν χρησιμοποιείτε τη βάρκα κοντά σε παραλίες ή χώρους καθέλκυσης. Η σημαία Άλφα υποδηλώνει την εγγύτητα των δυτών. Θα ΠΡΕΠΕΙ να διατηρείτε την απαιτούμενη απόσταση ασφαλείας, σύμφωνα με τους τοπικούς κανονισμούς, η οποία κυμαίνεται από τα 50 μέτρα (164 πόδια) έως τα 91 μέτρα (300 πόδια).
- Αποφύγετε κάθε επαφή των αεροθαλάμων και αιχμηρών αντικειμένων ή διαβρωτικών υγρών (π.χ. οξύ).
- Μην καπνίζετε μέσα στη βάρκα.

**ΚΡΑΤΗΣΤΕ ΑΥΤΕΣ ΤΙΣ ΟΔΗΓΙΕΣ**

Σελίδα 10

## **Φροντίδα και Συντήρηση**

Μην αποθηκεύετε το προϊόν φουσκωμένο. Εάν το αποθηκεύσετε σε ντουλάπι, υπόγειο ή γκαράζ, επιλέξτε ένα δροσερό και στεγνό σημείο. Διασφαλίστε πως το προϊόν είναι καθαρό και εντελώς στεγνό, προτού το αποθηκεύσετε. Στην αντίθετη περίπτωση θα δημιουργηθεί μούχλα.

Καθαρίζετε το προϊόν μετά από κάθε ταξίδι, προκειμένου να αποφευχθούν οι ζημιές από την άμμο, το αλατόνερο και την έκθεση στον ήλιο.

Η περισσότερη βρωμιά μπορεί να αφαιρεθεί με ένα λάστιχο, σφουγγάρι και μαλακό σαπούνι. Βεβαιωθείτε ότι το προϊόν είναι εντελώς στεγνό πριν το αποθηκεύσετε. Αποθηκεύστε τη προϊόν και τα εξαρτήματά της σε στεγνό, με ελεγχόμενη θερμοκρασία αποθηκευτικό χώρο, μεταξύ 32 βαθμούς Fahrenheit (0 βαθμούς Κελσίου) και 104 βαθμούς Fahrenheit (40 βαθμούς Κελσίου).

## **Αποσυρμαρμολόγηση και Αποθήκευση**

Αρχικά, καθαρίστε διεξοδικά το προϊόν σας, τηρώντας τις οδηγίες φροντίδας και συντήρησης. Ανοίξτε όλες τις βαλβίδες αέρα, ξεφουσκώστε πλήρως το προϊόν και αφαιρέστε όλα του τα εξαρτήματα. Διπλώστε την αριστερή πλευρά του προϊόντος και, στη συνέχεια, διπλώστε τη δεξιά πλευρά πάνω στην αριστερή. Διπλώστε την πρύμνη δυο φορές προς το μέσο του προϊόντος, πιέζοντας για να βγει ο υπόλοιπος αέρας. Επαναλάβετε με την πλώρη. Επαναλάβετε αυτή τη διαδικασία για την πρύμη. Με τις δυο αντίθετες διπλωμένες πλευρές, διπλώστε τη μια άκρη επάνω στην άλλη, σαν να κλείνετε ένα βιβλίο. Το προϊόν είναι έτοιμο για αποθήκευση. Διπλώστε το προϊόν χαλαρά και αποφύγετε τις έντονες τσακίσεις, τις γωνίες και πτυχές που θα μπορούσαν να αχρηστεύσουν το προϊόν.

## **Αντιμετώπιση Προβλημάτων**

Εάν το προϊόν σας φαίνεται μαλακό, ενδέχεται να παρουσιάζει διαρροή. Εάν το προϊόν έχει φουσκωθεί το μεσημέρι υπό θερμοκρασία αέρα 32 °C (90 °F), τότε ενδέχεται να κρυώσει τη νύχτα στους 25 °C (77 °F). Ο ψυχρός αέρας ασκεί λιγότερη πίεση στο κύτος, έτσι το επόμενο πρωί η βάρκα φαίνεται μαλακή.

Σε περίπτωση που δεν έχει υπάρξει μεταβολή στη θερμοκρασία, θα πρέπει να εξετάσετε τη βάρκα για ενδεχόμενη διαρροή:

- Κοιτάξτε καλά το προϊόν σας, από απόσταση μερικών μέτρων. Γυρίστε την ανάποδα και ελέγξτε προσεκτικά τα εξωτερικά. Τυχόν μεγάλες διαρροές θα είναι εμφανώς ορατές.
- Εάν γνωρίζετε που βρίσκεται η διαρροή, χρησιμοποιήστε ένα μείγμα απορρυπαντικού πιάτων και νερού σε μπουκάλι ψεκασμού και ψεκάστε επάνω από τις περιοχές που υποπτεύεστε. Τυχόν διαρροή θα παράγει φυσαλίδες και έτσι θα εντοπίσετε τη θέση της διαρροής.
- Ελέγξτε τις βαλβίδες για διαρροή, εάν είναι απαραίτητο, ψεκάστε σαπουνόνερο γύρω από τη βαλβίδα και τη βάση της βαλβίδας.

## **Επισκευές**

Στα πλαίσια της τακτικής χρήσης ενδέχεται να τρυπήσετε περιστασιακά το προϊόν σας. Οι περισσότερες διαρροές χρειάζονται λίγα λεπτά για να επισκευαστούν. Το προϊόν παρέχεται με kit μπαλώματος, ενώ μπορείτε να προμηθευτείτε επιπρόσθετο εξοπλισμό επισκευών από την Εξυπηρέτηση Καταναλωτών της Intex ή τον δικτυακό μας τόπο.

Αρχικά εντοπίστε τη διαρροή. Το σαπουνόνερο θα δημιουργήσει φυσαλίδες εάν τοποθετηθεί επάνω από το σημείο διαρροής. Καθαρίστε καλά την περιοχή γύρω από τη διαρροή και αφαιρέστε τυχόν ρύπους ή βρωμιά.

Κοψτε ένα αρκετά μεγάλο κομμάτι μπαλώματος για να καλυφθεί η κατεστραμμένη περιοχή κατά περίπου 1,5 εκ (1/2"). Στρογγυλέψτε τις άκρες και τοποθετήστε το επίρραμμα στην περιοχή που έχει φθαρεί και πιέστε το καλά. Ίσως χρειαστεί να τοποθετήσετε κάποιο βαρύ αντικείμενο πάνω από το σημείο.

Μην φουσκώνετε για 30 λεπτά μετά το μπάλωμα.

Εάν το μπάλωμα δεν κρατάει, μπορείτε να αγοράσετε από την τοπική αγορά κόλλα PVC ή με βάση σιλικόνης για επισκευή ψαθών, σκηνών κάμπινγκ ή υποδημάτων. Ανατρέξτε στις οδηγίες της κόλλας για την επιδιόρθωση.

# **ΚΡΑΤΗΣΤΕ ΑΥΤΕΣ ΤΙΣ ΟΔΗΓΙΕΣ**

**ΠΕΡΙΟΡΙΣΜΕΝΗ ΕΓΓΥΗΣΗ****96  
IO**

Η Σωληνας Ψαρεματος Intex έχει κατασκευαστεί χρησιμοποιώντας υλικά εξαιρετικής ποιότητας από εξειδικευμένο εργατικό δυναμικό. Όλες οι Σωληνας Ψαρεματος Intex έχουν επιθεωρηθεί λεπτομερώς και όταν αποχωρούν από το εργοστάσιο έχουν πιστοποιηθεί ότι δεν είναι ελαττωματικές. Η παρούσα Περιορισμένη Εγγύηση ισχύει μόνο για την Σωληνας Ψαρεματος Intex.

Η παρούσα περιορισμένη εγγύηση λειτουργεί συμπληρωματικά, όχι ως υποκατάστατο των νόμιμων σας δικαιωμάτων σας και ένδικων μέσων. Σε περίπτωση που η παρούσα εγγύηση είναι ασύμβατη με τα νόμιμα δικαιώματά σας, τα δικαιώματά σας υπερισχύουν της εγγύησης. Για παράδειγμα, η νομοθεσία για τους καταναλωτές στη Ευρωπαϊκή Ένωση σας παρέχει αποκλειστικά δικαιώματα εγγύησης, επιπλέον της κάλυψης που σας παρέχει η παρούσα περιορισμένη εγγύηση. Για περισσότερες πληροφορίες, σχετικά με τη νομοθεσία για τους καταναλωτές στην ΕΕ, μπορείτε να επισκεφθείτε το δικτυακό τόπο του Ευρωπαϊκού Κέντρου Καταναλωτών στη διεύθυνση: [http://ec.europa.eu/consumers/ecc/contact\\_en/htm](http://ec.europa.eu/consumers/ecc/contact_en/htm).

Οι διατάξεις τις παρούσας Περιορισμένης Εγγύησης ισχύουν μόνο για τον αρχικό αγοραστή. Η παρούσα Περιορισμένη Εγγύηση ισχύει για περίοδο 1 έτος από την ημερομηνία αγοράς του προϊόντος. Φυλάξτε την απόδειξη με αυτό το εγχειρίδιο, καθώς αποτελεί αποδεικτικό της αγοράς και πρέπει να συνοδεύει τυχόν αξιώσεις εγγύησης. Σε διαφορετική περίπτωση η Περιορισμένη Εγγύηση χάνει την ισχύ της.

Σε περίπτωση που εντοπίσετε κάποιο ελάττωμα, κατά τη διάρκεια της περιόδου Σωληνας Ψαρεματος Intex της εγγύησης, παρακαλείσθε να επικοινωνήσετε με το αντίστοιχο Κέντρο Σέρβις της Intex, το οποίο περιλαμβάνεται στο ξεχωριστό φυλλάδιο «Εξουσιοδοτημένα Κέντρα Σέρβις». Εφόσον το είδος επιστραφεί, σύμφωνα με τις οδηγίες του Κέντρου Σέρβις της Intex, το Κέντρο Σέρβις θα το επιθεωρήσει για να διαπιστώσει την ισχύ της απαίτησης. Εφόσον το είδος καλύπτεται από τις διατάξεις της εγγύησης, αυτό θα επισκευαστεί ή θα αντικατασταθεί, με όμοιο ή συμβατό είδος (υπόκειται στη διακριτική ευχέρεια της Intex) χωρίς χρέωση για εσάς.

Εκτός από την παρούσα εγγύηση και άλλα νόμιμα δικαιώματα που ισχύουν στη χώρα σας, δεν υφίστανται άλλες έμμεσες εγγυήσεις. Στο μέτρο που είναι πιθανό στη χώρα σας, η Intex δεν μπορεί να θεωρηθεί σε καμία υπόλογη απέναντι σε εσάς ή σε τρίτους για άμεσες ή έμμεσες συνέπειες που προκύπτουν από τη χρήση του/της Σωληνας Ψαρεματος Intex, ή από ενέργειες των συνεργατών και υπαλλήλων της Intex (συμπεριλαμβανομένης της κατασκευής του προϊόντος). Ορισμένες πολιτείες ή περιοχές δεν επιτρέπουν την εξαίρεση ή τον περιορισμό συμπληρωματικών ή παρεπόμενων ζημιών, έτσι ο παραπάνω περιορισμός ενδέχεται να μην ισχύει για εσάς.

Σας παρακαλούμε να λάβετε υπόψη σας πως η παρούσα περιορισμένη εγγύηση δεν ισχύει στις ακόλουθες περιπτώσεις:

- Εάν το Σωληνας Ψαρεματος Intex υπόκειται σε αμέλεια, ακατάλληλη χρήση ή εφαρμογή, ατύχημα, ακατάλληλη λειτουργία, ρυμούλκηση ή έλξη, ακατάλληλη συντήρηση ή αποθήκευση.
- Όταν η Σωληνας Ψαρεματος της Intex υπόκειται σε ζημία υπό συνθήκες που δεν υπόκεινται στον έλεγχο της Intex. συμπεριλαμβανομένων, ωστόσο μη περιορισμένων σε τρυπήματα, σκισίματα, διάβρωση ή φυσιολογική φθορά και σκίσιμο.
- Για τμήματα και εξαρτήματα που δεν πωλούνται από την Intex, και/ή.
- Για μη εξουσιοδοτημένες τροποποιήσεις, επισκευές ή αποσυναρμολόγηση του/της Σωληνας Ψαρεματος Intex από οποιονδήποτε άλλον εκτός από το προσωπικό του Κέντρου Εξυπηρέτησης της Intex.

Διαβάστε προσεκτικά το εγχειρίδιο χρήστη και τηρήστε όλες τις οδηγίες σχετικά με τη σωστή λειτουργία και συντήρηση της Σωληνας Ψαρεματος Intex. Επιθεωρείτε πάντα τον εξοπλισμό πριν τη χρήση. Η Περιορισμένη Εγγύηση ενδέχεται να ακυρωθεί εάν δεν τηρηθούν οι οδηγίες.

**ΚΡΑΤΗΣΤΕ ΑΥΤΕΣ ΤΙΣ ΟΔΗΓΙΕΣ**

Σελίδα 12