

INTEX® ΟΔΗΓΙΕΣ ΧΡΗΣΗΣ

Εσωτερική αντλία Quickfill® Plus

Μοντέλο AP620D 220V – 240V~ 50Hz 80W
Μοντέλο AP620DP 220V – 240V~ 50Hz 90W

ΣΗΜΑΝΤΙΚΕΣ ΟΔΗΓΙΕΣ ΓΙΑ ΤΗΝ ΑΣΦΑΛΕΙΑ ΣΑ

ΔΙΑΒΑΖΕΤΕ ΠΡΟΣΕΚΤΙΚΑ, ΚΑΤΑΝΟΕΙΤΕ ΚΑΙ ΑΚΟΛΟΥΘΕΙΤΕ ΟΛΕΣ ΤΙΣ ΟΔΗΓΙΕΣ, ΠΡΙΝ ΧΡΗΣΙΜΟΠΟΙΗΣΕΤΕ ΑΥΤΟ ΤΟ ΠΡΟΙΟΝ



ΠΡΟΣΟΧΗ

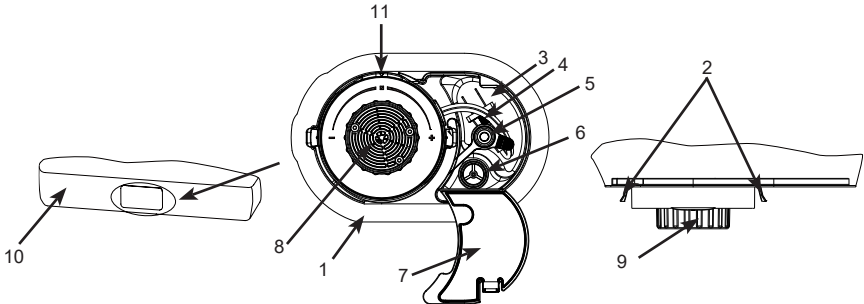
- **ΠΟΤΕ ΜΗΝ ΒΑΖΕΤΕ ΕΝΑ ΝΗΠΙΟ ΓΙΑ ΥΠΝΟ ΠΑΝΩ ΣΕ ΣΤΡΩΜΑ ΑΕΡΑ.**
- Μην εισάγετε ποτέ εύφλεκτες ουσίες, όπως, ΠΡΟΪΟΝΤΑ ΕΠΙΚΕΥΗΣ ΕΛΑΣΤΙΚΩΝ ΣΕ ΜΟΡΦΗ ΑΕΡΟΖΟΛ, στο φουσκωτό στρώμα, επειδή ενέχει κίνδυνο ανάφλεξης ή έκρηξης.
- Το προϊόν δεν αποτελεί παιχνίδι. Τα παιδιά δεν επιτρέπεται να αφήνονται χωρίς επίτηρηση, όταν χρησιμοποιούν το φουσκωτό στρώμα.
- Φυλάξτε την τσάντα αποθήκευσης (εάν περιλαμβάνεται) μακριά από μωρά και παιδιά. Η τσάντα αποθήκευσης δεν αποτελεί παιχνίδι. Όταν δεν την χρησιμοποιείτε. Την διπλώνετε και την αποθηκεύετε σε μέρος στο οποίο δεν μπορούν να έχουν πρόσβαση τα παιδιά.
- Μην στεκεστέ, αναπηδάτε ή χρησιμοποιείτε το φουσκωτό στρώμα-κρεβάτι σαν τραμπολίνο.
- Μόνο για οικιακή χρήση. Μόνο για χρήση σε εσωτερικούς χώρους. Μην χρησιμοποιείτε στο νερό ή κοντά στο νερό. Δεν είναι κανενός είδους ραφί.
- Μην το τοποθετείτε δίπλα σε σκάλες, πορτές, ακρες επιπέδων και υγρές, αιχμηρές ή ευθραυστές επιφάνειες. Διατηρείτε επαρκή απόσταση μεταξύ του φουσκωτού στρώματος και άλλων αντικειμένων, προκειμένου να αποφευχθεί οποιαδήποτε παγίδευση.
- Βεβαιώνετε ότι η περιοχή στην οποία θα τοποθετηθεί το στρώμα-κρεβάτι είναι επίπεδη, λεία, οριζόντια και καθαρή από αιχμηρά αντικείμενα που μπορούν να τραυματίσουν το φουσκωτό.
- Κρατάτε τα κατοικίδια μακριά από το φουσκωτό στρώμα-κρεβάτι. Υπάρχει πιθανότητα να το σκίσουν ή να το τραυματίσουν με τα νύχια τους.
- Όταν κοιμάστε στις ακρές του στρώματος, υπάρχει λιγότερη σταθερότητα. Προσπαθείτε να κοιμάστε στη μέση.
- Μην χρησιμοποιείτε την ηλεκτρική αντλία αερός για περισσότερο από 5 λεπτά κάθε φορά, αφήνετε να περάσουν 15 λεπτά μέχρι να την χρησιμοποιήσετε ξανά.
- Την αποσυνδέετε από το ηλεκτρικό ρεύμα.
- Μην φραζετε την διόδο του αέρα ή μην εισχωρείτε οποιοδήποτε αντικείμενο μέσα στα ανοίγματα.
- Εάν έχει φθαρεί το καλώδιο τροφοδοσίας, πρέπει να αντικατασταθεί από τον κατασκευαστή ή από εξουσιοδοτημένο τεχνικό, έτσι ώστε να αποφευχθεί οποιαδήποτε ατυχήματα.
- Για να μειώσετε τον κίνδυνο ηλεκτροπληξίας, μην φερετε ποτε σε επαφή την ηλεκτρική αντλία αερός με το νερό. Μην την αφήνετε εκτεθειμένη στην βροχή και να την αποθηκεύετε πάντα σε εσωτερικό χώρο.
- Αυτό το μηχανήμα μπορεί να χρησιμοποιηθεί από παιδιά ηλικίας άνω των 8 ετών και από άτομα με μειωμένες σωματικές, αισθητήριες ή διανοητικές ικανότητες ή έλλειψη εμπειρίας και γνώσης, εφόσον τους έχουν δοθεί οδηγίες για την ασφαλή χρήση της συσκευής και βρίσκονται υπό επίβλεψη ή καθοδήγηση και να κατανοούν τις κινδύνους που συνεπάγεται.
- Τα παιδιά δεν επιτρέπεται να παίζουν με το μηχανήμα. Ο καθαρισμός και η συντήρηση του μηχανήματος δεν επιτρέπονται στα παιδιά, χωρίς επίβλεψη.

ΑΚΟΛΟΥΘΗΣΤΕ ΑΥΤΟΥΣ ΤΟΥΣ ΚΑΝΟΝΕΣ ΚΑΙ ΟΛΕΣ ΤΙΣ ΟΔΗΓΙΕΣ ΠΡΟΣ ΑΠΟΘΥΓΗ ΑΣΘΥΝΙΑΣ, ΚΑΤΑΣΤΡΟΦΗΣ ΠΕΡΙΟΥΣΙΑΣ, ΗΛΕΚΤΡΟΠΛΗΞΙΑΣ, ΕΓΚΛΑΜΑΤΩΝ Η ΑΛΛΩΝ ΤΡΑΥΜΑΤΙΣΜΩΝ.

ΚΡΑΤΗΣΤΕ ΑΥΤΕΣ ΤΙΣ ΟΔΗΓΙΕΣ

ΟΔΗΓΙΕΣ**Γενικά**

- Η παρούσα συσκευή διαθέτει ένα πολωμένο βύσμα (το ένα πτερύγιο είναι φαρδύτερο από το άλλο). Αυτό το βύσμα ταιριάζει σε μια πολωμένη έξοδο μόνο προς μια κατεύθυνση. Εάν το βύσμα δεν ταιριάζει πλήρως στην έξοδο, αντιστρέψτε το. Εάν συνεχίζει να μην ταιριάζει, επικοινωνήστε με έναν εξειδικευμένο ηλεκτρολόγο για την εγκατάσταση της σωστής εξόδου. Μην τροποποιείτε το βύσμα με κανέναν τρόπο.
- Τα φουσκωτά κρεβάτια είναι σχεδιασμένα για προσωρινή χρήση και ΔΕΝ είναι σχεδιασμένα για να αντικαθιστούν τα παραδοσιακά στρώματα.
- Βεβαιωθείτε ότι η περιοχή είναι επίπεδη, καθαρή, χωρίς αιχμηρά αντικείμενα και κοντά σε πρίζα παροχής ρεύματος.
- Για να μην τρυπήσει το αερόστρωμα, μην το σέρνετε ποτέ πάνω στο έδαφος. Σηκώστε το φουσκωμένο αερόστρωμα για να το μεταφέρετε ή να το μετακινήσετε σε άλλη θέση.
- Δεν απαιτείται κάποια συντήρηση της αντλίας αέρα. Η αντλία είναι αφαιρούμενη.
- Καθαρίστε το αερόστρωμα μόνο με ένα καθαρό πανί, βουτηγμένο σε διάλυμα με ήπιο σαπούνι. Μην χρησιμοποιείτε καθόλου χημικές ουσίες.
- Στην περίπτωση επιδιορθώσεων, χρησιμοποιήστε κοινή κόλλα PVC και μπαλώματα. Για τις βελούτε επιφάνειες: αφαιρέστε πρώτα τη βελούτε επίστρωση με μία γόμα και μετά εφαρμόστε την κόλλα και/ή το μπάλωμα.

ΚΑΤΑΛΟΓΟΣ ΑΝΑΦΟΡΑ**Περιγραφή εξαρτημάτων:**

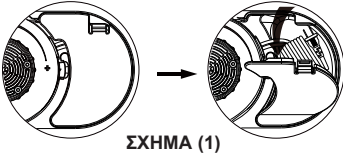
- | | | |
|---------------------------------|---------------------------------------|---|
| 1. Πλαίσιο στήριξης τρόμπας | 4. Καλωδίο AC | 8. Αεραγωγός |
| 2. Γλωτίδα απομάκρυνσης αντλίας | 5. Θύρα τάπα για χειροκίνητο φούσκωμα | 9. Περιστρεφόμενος ρυθμιστής βαλβίδας |
| 3. Χώρος αποθήκευσης καλωδίου | 6. Θύρα για χειροκίνητο φούσκωμα | 10. Μπροστινό μέρος φουσκωτού στρώματος |
| | 7. Καπάκι θήκης καλωδίου | 11. Κλειστή θέση / Θέση ανενεργής τρόμπας |

ΣΗΜΕΙΩΣΗ: Τα σχέδια είναι μόνο για σκοπούς. Ενδέχεται να μην απεικονίζουν το ακριβές προϊόν. Δεν είναι σε φυσική κλίμακα. Λόγω της πολιτικής συνεχούς βελτίωσης των προϊόντων της, η Intex διατηρεί το δικαίωμα τροποποίησης των προδιαγραφών και της εμφάνισης, κάτι που ενδέχεται να οδηγήσει σε ενημερώσεις του εγχειριδίου οδηγιών, χωρίς προηγούμενη ενημέρωση.

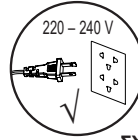
ΚΡΑΤΗΣΤΕ ΑΥΤΕΣ ΤΙΣ ΟΔΗΓΙΕΣ

ΦΟΥΣΚΩΜΑ

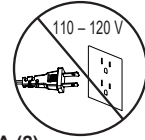
1. Ανοίξτε το κάλυμμα θαλάμου καλωδίου γραμμής και αφαιρέστε το καλώδιο. Μην τραβάτε το καλώδιο. Βλέπετε σχήμα (1).
2. Συνδέετε το καλώδιο AC σε μια πρίζα ηλεκτρικού ρεύματος. Βλέπετε σχήμα (2).



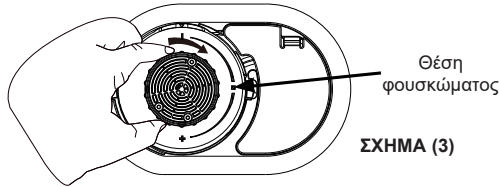
ΣΧΗΜΑ (1)



ΣΧΗΜΑ (2)



3. Γυρίστε τον περιστρεφόμενο ρυθμιστή βαλβίδας εντελώς δεξιόστροφα μέχρι να σταματήσει. Η τρόμπα ενεργοποιείται αυτόματα για το φούσκωμα του φουσκωτού στρώματος. Βλέπετε σχήμα (3).



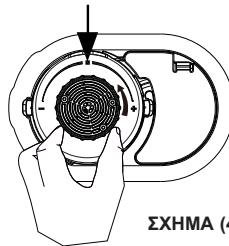
ΣΧΗΜΑ (3)

4. Όταν το φουσκωτό στρώμα φουσκώσει εντελώς γυρίστε τον επιλογέα ελέγχου πίσω (αριστερόστροφα) στη μεσαία θέση που κλείνει την βαλβίδα και απενεργοποιεί την τρόμπα. Βλέπετε σχήμα (4).

ΣΗΜΕΙΩΣΗ: Η περιστροφή του επιλογέα ελέγχου σε οποιαδήποτε κατεύθυνση ενώ η τρόμπα είναι αποσυνδεδεμένη επιτρέπει στον αέρα να διαφύγει από το φουσκωτό στρώμα. Δείτε το βήμα #5 για τις οδηγίες ρύθμισης σύσφιξης.

Ποτέ να μην αποσυνδέετε το καλώδιο τροφοδοσίας ρεύματος από την πρίζα ηλεκτρικού ρεύματος, ενώ η αντλία βρίσκεται σε λειτουργία. Περιστρέψτε τον επιλογέα ελέγχου στην κλειστή θέση / θέση ανενεργής τρόμπας προτού αποσυνδέσετε το καλώδιο ρεύματος.

Περιστροφή στην κλειστή θέση / Θέση ανενεργής τρόμπας



ΣΧΗΜΑ (4)

5. Εάν το φουσκωτό στρώμα είναι πολύ σφιχτό, αποδεσμεύστε λίγο αέρα απλά περιστρέφοντας σταδιακά τον επιλογέα ελέγχου αριστερόστροφα μέχρι ο αέρας να αρχίσει να εκφεύγει από τη δίοδο αέρα. Όταν το στρώμα είναι όσο σφιχτό πρέπει, γυρίστε πάλι τον επιλογέα ελέγχου στη μέση στην κλειστή θέση / θέση ανενεργής τρόμπας. Αν μετά απο αυτή την διαδικασία το φουσκωτο σας κρεβατι γίνει πολυ μαλακο, επαναλαμβάνετε τις κινήσεις που περιγραφονται απο την παραγραφο #3 εως την #5.

ΚΡΑΤΗΣΤΕ ΑΥΤΕΣ ΤΙΣ ΟΔΗΓΙΕΣ

ΣΗΜΑΝΤΙΚΗ ΠΑΡΑΤΗΡΗΣΗ

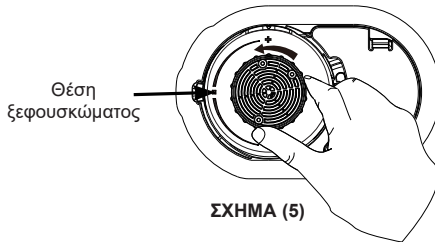
Σωστο φουσκωμα του στρωματος αερα.

Οι περιβαλλουσες θερμοκρασιες του αερα επηρεαζουν την εσωτερικη πιεση του στρωματος αερα. Σε χαμηλη περιβαλλουσα θερμοκρασια, ο αερας θα συσταλθει εντος του στρωματος αερα και το στρωμα αερα θα ειναι πιο απαλο: προσθεστε αερα, οπως απαιτειται. Σε υψηλη περιβαλλουσα θερμοκρασια, ο αερας εντος του στρωματος αερα θα διασταλει σημαντικα και το στρωμα αερα θα γινει σκληρο και ενδεχεται να σκασει: αποδεσμευστε αερα προς αποφυγη φθορας στο στρωμα αερα η για να ειναι πιο απαλο. Μην αφηνετε το στρωμα αερα εκτεθειμενο σε ακραιες θερμοκρασιες (θερμες η ψυχρες). Το ξεχειλωμα αποτελει φυσικο χαρακτηριστικο του βινυλιου. Κατά τη διάρκεια της αρχικής χρήσης το στρώμα ενδέχεται να καταστεί μαλακό και να απαιτηθεί επιπλέον φούσκωμα, προκειμένου να διατηρηθεί η επιθυμητή σκληρότητα. Αυτό αποτελεί φυσιολογικό φαινόμενο, τις πρώτες ημέρες χρήσης. Οι διαστάσεις που δίνονται είναι κατά προσέγγιση και ενδεχεται να ποικίλουν εξαιτίας της θερμοκρασίας του βινυλίου και της θερμοκρασίας του αερα.

περιπτώση, να θεωρηθούν υπεύθυνοι για φθορες (όπως τρυπες) στο στρωμα αερα, οι οποίες προκληθηκαν απο αμελεια, φυσιολογικη φθορα η σχισιματα, κακη χρηση η απτρο-σεξια, η απο εξωτερικους παραγοντες.

ΞΕΦΟΥΣΚΩΜΑ

1. Συνδεετε το καλωδιο AC σε μια πριζα ηλεκτρικου ρευματος. Βλεπετε σχημα (2).
2. Γυρίστε τον περιστρεφόμενο ρυθμιστή βαλβίδας εντελώς αριστερόστροφα μέχρι να σταματήσει. Η τρόμπια ξεφουσκώνει τώρα το φουσκωτό στρώμα. Βλεπετε σχημα (5).



ΣΧΗΜΑ (5)



ΣΧΗΜΑ (6)

3. Μόλις αφαιρεθεί όλος ο αέρας από το φουσκωτό στρώμα, γυρίστε τον επιλογέα ελέγχου πίσω (δεξιόστροφα) στην μεσαία θέση που κλείνει την βαλβίδα και απενεργοποιεί την τρόμπια.
4. Αποσυνδέστε το καλώδιο ρεύματος εναλλασσόμενου ρεύματος από την πρίζα, τυλίξτε το καλώδιο και τοποθετήστε το μέσα στη θήκη αποθήκευσης καλωδίου, κατόπιν κλείστε το κάλυμμα. Εξασφαλίστε ότι το καλώδιο δεν έχει συστραφεί, δεν έχει τσακίσεις ή κόμπους.
5. Αφού ξεφουσκώσει τελείως το αερόστρωμα, αρχίστε να το τυλίγετε, ξεκινώντας από την πλευρά που βρίσκεται απέναντι από την τρόμπια, και προχωρώντας προς την πλευρά που βρίσκεται η τρόμπια. Βλεπετε σχημα (6).

ΧΕΙΡΟΚΙΝΗΤΟ ΦΟΥΣΚΩΜΑ

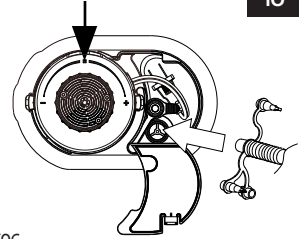
Εάν δεν υπάρχει ισχύς ρεύματος μπορεί να χρησιμοποιηθεί μια συνήθης χειροκίνητη τρόμπια ποδιού ή με λειτουργία μπαταρίας συνδέοντάς την στην χειροκίνητη υποδοχή φουσκώματος που βρίσκεται μέσα στο χώρο καλωδίου. Βλεπετε σχημα (7). Ακολουθήστε τα παρακάτω βήματα:

ΚΡΑΤΗΣΤΕ ΑΥΤΕΣ ΤΙΣ ΟΔΗΓΙΕΣ

1. Ανοίξτε το κάλυμμα χώρου καλωδίου και βρείτε την υποδοχή χειροκίνητου φουσκώματος.
2. Εξασφαλίστε ότι ο επιλογέας ελέγχου της εσωτερικής ηλεκτρικής τρόμπας παραμένει στην κλειστή θέση / θέση ανενεργής τρόμπας.
3. Αφαιρέστε την τάπα από τη θύρα χειροκίνητου φουσκώματος και τοποθετήστε το ακροφύσιο της τρόμπας μέσα στη θύρα. Φουσκώστε το αερόστρωμα στην επιθυμητή σκληρότητα.

ΣΗΜΕΙΩΣΗ: Μην Φουσκωνετε παραπανω απο οσο χρειαζεται. Η στερεότητα πρέπει να είναι περίπου ίδια όπως το επίπεδο που επιτυγχάνεται με την εσωτερική ηλεκτρική τρόμπια.

4. Απομακρύνετε το ακροφύσιο από τη θύρα χειροκίνητου φουσκώματος και κλείστε το καπάκι και το κάλυμμα χώρου καλωδίου.



ΣΧΗΜΑ (7)

ΑΠΟΘΗΚΕΥΣΗ

1. Ξεφουσκωνετε το προιον ακολουθοντας τις οδηγίες ξεφουσκωματος.
2. Διατηρείτε το φουσκωτο στρωμα-κρεβατι σε καθαρο και στεγνο περιβαλλον.
3. Απλωστε το κρεβατι οριζοντια με την μερια αναπαυσης να κοιταζει προς τα πανω και ακολουθηστε τα βηματα διπλωματος στις φιγουρες (8 - 12). Το διπλωνετε πολυ προσεκτικα και χαλαρα, χωρις να προκυπτουν ζαρες. Αποφευγετε να το δενετε σφιχτα, ετσι ωστε να το προστατευετε απο τυχον φθορες.



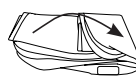
ΣΧΗΜΑ (8)



ΣΧΗΜΑ (9)



ΣΧΗΜΑ (10)



ΣΧΗΜΑ (11)

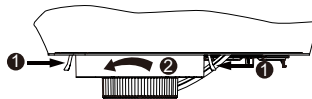


ΣΧΗΜΑ (12)

ΑΝΤΙΚΑΤΑΣΤΑΣΗ ΕΣΩΤΕΡΙΚΗΣ ΤΡΟΜΠΑΣ Ή ΤΟΥ ΣΤΟΙΧΕΙΟΥ ΦΟΥΣΚΩΤΟΥ ΚΡΕΒΑΤΙΟΥ

Εάν υπάρχει ανάγκη αντικατάστασης είτε της εσωτερικής τρόμπας αέρα ή του τμήματος φουσκωτού κρεβατιού, απομακρύνετε την εσωτερική αντλία από το φουσκωτό κρεβάτι ως εξής:

1. Ενώ κρατάτε και τις δύο γλωτίδες ασφάλισης πιεσμένες προς τα μέσα (βλεπετε σχημα 13), γυρίστε το στρογγυλό κυρίως σώμα της αντλίας (η μεγάλη εξωτερική άκρη, όχι ο περιστρεφόμενος ρυθμιστής βαλβίδας) αριστερόστροφα και τραβήξτε το κυρίως σώμα αντλίας έξω από το πλαίσιο συγκράτησης.



ΣΧΗΜΑ (13)

2. Ανάλογα με το ποιο τμήμα αντικαθίσταται, φυλάξτε το άλλο στοιχείο (είτε το τμήμα φουσκωτού κρεβατιού είτε την αντλία που αφαιρέθηκε) σε έναν ασφαλή χώρο μέχρι να λάβετε το εξάρτημα αντικατάστασης. Επανατοποθετήστε τα στοιχεία όταν λάβετε το νέο εξάρτημα: απλά τοποθετήστε την αντλία μέσα στο πλαίσιο συγκράτησης και γυρίστε δεξιόστροφα μέχρι οι γλωτίδες ασφάλισης να κουμπώσουν στη σωστή θέση.

ΣΗΜΕΙΩΣΗ: Εξασφαλίστε ότι η ελαστική στεγανοποίηση στο περίβλημα αντλίας καθώς και το εσωτερικό τοίχωμα του πλαισίου συγκράτησης είναι καθαρά και ελεύθερα από χνούδια, τρίχες ή ρύπους ώστε να εξασφαλίζεται σωστή στεγανοποίηση και να αποφευχθούν διαρροές αέρα.

ΣΗΜΕΙΩΣΗ: Μην απομακρύνετε την εσωτερική αντλία από το πλαίσιο συγκράτησης παρά μόνο για το σκοπό σέρβις καθώς σε αντίθετη περίπτωση μπορεί να εισέλθουν χνούδια, τρίχες ή ρύποι μέσα στον τομέα στεγανοποίησης και να προκληθούν διαρροές αέρα. Εάν διαπιστώσετε διαρροή αέρα βεβαιωθείτε ότι η στεγανοποίηση είναι καθαρή πριν επανατοποθετήσετε την αντλία ή το φουσκωτό κρεβάτι.

ΚΡΑΤΗΣΤΕ ΑΥΤΕΣ ΤΙΣ ΟΔΗΓΙΕΣ

ΟΔΗΓΟΣ ΑΝΤΙΜΕΤΩΠΙΣΗΣ ΠΡΟΒΛΗΜΑΤΩΝ

ΠΡΟΒΛΗΜΑ	ΕΛΕΓΧΟΣ	ΙΘΑΝΕΣ ΛΥΣΕΙΣ
Διαρροή αέρα μεταξύ της εσωτερικής αντλίας αέρα και του πλαισίου συγκράτησης αντλίας	<ul style="list-style-type: none"> • Η αντλία δεν έχει προσαρτηθεί με ασφάλεια. • Ο δακτύλιος Ο της αντλίας είναι βρώμικος. • Τα εσωτερικά σπειρώματα δοκαριών φουσκωτού κρεβατιού έχουν πιαστεί ανάμεσα στην εσωτερική αντλία αέρα και στο πλαίσιο συγκράτησης αντλίας. • Ο δακτύλιος Ο αντλίας έχει παραμορφωθεί και/ή χαλάσει. 	<ul style="list-style-type: none"> • Ενώ κρατάτε το εξωτερικό άκρο αντλίας ωθήστε μέσα και γυρίστε την αντλία εντελώς δεξιόστροφα μέχρι οι δύο πλευρικές γλωτίδες να ασφαλιστούν στη σωστή θέση. • Απομακρύνετε την αντλία από το φουσκωτό κρεβάτι, απομακρύνετε τον δακτύλιο Ο από την αντλία και καθαρίστε την με νερό. Επανατοποθετήστε προσεκτικά τον δακτύλιο Ο στην αντλία ώστε να μην κολλήσουν ξανά σκόνη και χνούδια επάνω στον δακτύλιο Ο. Επίσης εξασφαλίστε ότι το εσωτερικό τοίχωμα πλαισίου συγκράτησης αντλίας δεν έχει σκόνες, τρίχες ή χνούδια. • Απομακρύνετε την εσωτερική αντλία αέρα και επανατοποθετήστε την προσεκτικά εξασφαλίζοντας ότι τα εσωτερικά σπειρώματα δοκαριών φουσκωτού κρεβατιού είναι μακριά από το πλαίσιο συγκράτησης αντλίας. • Απομακρύνετε την αντλία από το φουσκωτό κρεβάτι, εξασφαλίστε ότι ο δακτύλιος Ο δεν έχει ζημιά και/ή παραμόρφωση. Επανευθυγραμμίστε τον δακτύλιο Ο ή αντικαταστήστε με νέο. Επικοινωνήστε με το σέρβις της Intex για την αντικατάσταση.
Η τρόμπα δεν λειτουργεί	<ul style="list-style-type: none"> • Δεν έχει συνδεθεί σε πρίζα ηλεκτρικού ρεύματος. • Έχει ενεργοποιηθεί η θερμική προστασία του μοτέρ αντλίας. • Η εσωτερική αντλία αέρα είναι ελαττωματική. 	<ul style="list-style-type: none"> • Εξασφαλίστε ότι η αντλία έχει συνδεθεί στη σωστή πρίζα ρεύματος με κατάλληλη ισχύ, κατόπιν γυρίστε τον επιλογέα ελέγχου εντελώς δεξιόστροφα στη θέση φουσκώματος. • Απενεργοποιήστε και αποσυνδέστε το καλώδιο ρεύματος από την έξοδο ρεύματος, αφήστε την αντλία χωρίς λειτουργία για περισσότερα από 30 λεπτά πριν συνεχίσετε με τη χρήση της. • Απομακρύνετε την εσωτερική αντλία αέρα από το φουσκωτό κρεβάτι και φυλάξτε το κρεβάτι σε ασφαλή χώρο. Επικοινωνήστε με το σέρβις της Intex για την αντικατάσταση της εσωτερικής αντλίας αέρα.
Το μοτέρ αντλίας λειτουργεί αλλά το φουσκωτό κρεβάτι δεν φουσκώνει ή ξεφουσκώνει	<ul style="list-style-type: none"> • Η λειτουργία φουσκώματος ή ξεφουσκώματος δεν έχει ξεκινήσει ακόμα. 	<ul style="list-style-type: none"> • Γυρίστε τον επιλογέα ελέγχου εντελώς δεξιόστροφα μέχρι να σταματήσει το φούσκωμα του φουσκωτού στρώματος. Ή γυρίστε εντελώς αριστερόστροφα τον επιλογέα ελέγχου μέχρι να σταματήσει το φούσκωμα του φουσκωτού στρώματος.
Μετά το φούσκωμα εκφεύγει αέρας διαμέσου της διέλευσης αέρα αντλίας ή διαμέσου της υποδοχής χειροκίνητου φουσκώματος	<ul style="list-style-type: none"> • Η διέλευση αέρα αντλίας δεν έχει κλείσει εντελώς. • Το πώμα υποδοχής χειροκίνητου φουσκώματος δεν έχει κλείσει με ασφάλεια. 	<ul style="list-style-type: none"> • Εξασφαλίστε ότι η διέλευση αέρα είναι κλειστή περιστρέφοντας τον επιλογέα ελέγχου στη μεσαία κλειστή θέση / θέση ανενεργής τρόμπας. • Ωθήστε το πώμα σφιχτά μέσα στην υποδοχή χειροκίνητου φουσκώματος.

©2022 Intex Marketing Ltd. - Intex Development Co. Ltd. - Intex Recreation Corp. All rights reserved/Tous droits réservés/Todos los derechos reservados/Alle Rechte vorbehalten. Printed in China/Imprimé en Chine/Impreso en China/Gedruckt in China.

®™ Trademarks used in some countries of the world under license from®™ Marques utilisées dans certains pays sous licence de/Marcas registradas utilizadas en algunos países del mundo bajo licencia de/Warenzeichen verwendet in einigen Ländern der Welt in Lizenz von/Intex Marketing Ltd. to/a/an Intex Development Co. Ltd., Hong Kong & Intex Recreation Corp., P.O. Box 1440, Long Beach, CA 90801 • Distributed in the European Union by/Distribué dans l'Union Européenne par/Distribuido en la unión Europea por/Vertrieb in der Europäischen Union durch/Intex Trading B.V., Eetenseweg 46, 4706 PB Roosendaal – The Netherlands • Distributed in the UK by Unisex Service (UK) Limited, 21 Holborn Viaduct, London EC1A 2DY, UK.

INTEX®

ΚΡΑΤΗΣΤΕ ΑΥΤΕΣ ΤΙΣ ΟΔΗΓΙΕΣ