

Greek

77  
10

## ΣΗΜΑΝΤΙΚΟΙ ΚΑΝΟΝΕΣ ΑΣΦΑΛΕΙΑΣ

Διαβάστε, κατανοήστε και ακολουθήστε όλες τις οδηγίες προσεκτικά πριν εγκαταστήσετε και χρησιμοποιήσετε αυτό το προϊόν. Να φυλαχτεί για μελλοντική αναφορά.

# Αυτόματος καθαριστής πισίνας ZX100



Για επεξηγηματικούς σκοπούς μόνο.

Μην παραλείψετε να δοκιμάσετε και τα ακολουθα εξαιρετικά προϊόντα της Intex: Πισίνες, Εξαρτήματα Πισίνας, Φουσκωτές Πισίνες και Παιχνίδια Σπιτιού, Στρώματα Αερα και Βαρκες, τα οποία διατίθενται μέσω των εμπορικών αντιπροσώπων μας ή του δικτυακού τοπικού μας.

Λόγω της πολιτικής συνεχούς βελτίωσης των προϊόντων της, η Intex διατηρεί το δικαίωμα τροποποίησης των προδιαγραφών και της εμφάνισης, κάτι που ενδέχεται να οδηγήσει σε ενημερώσεις του εγχειριδίου οδηγιών, χωρίς προηγούμενη ενημέρωση.

## INTEX®

©2023 Intex Marketing Ltd. - Intex Development Co. Ltd. - Intex Recreation Corp. All rights reserved/Tous droits réservés/Todos los derechos reservados/Alle Rechte vorbehalten. Printed in China/Imprimé en Chine/Impreso en China/Gedruckt in China.

®™ Trademarks used in some countries of the world under license from/®™ Marques utilisées dans certains pays sous licence de/Marcas registradas utilizadas en algunos países del mundo bajo licencia de/Warenzeichen verwendet in einigen Ländern der Welt in Lizenz von/Intex Marketing Ltd. to/à/a/an Intex Development Co. Ltd., Hong Kong & Intex Recreation Corp., P.O. Box 1440, Long Beach, CA 90801 • Distributed in the European Union by/Distribué dans l'Union Européenne par/Distribuido en la unión Europea por/Vertrieb in der Europäischen Union durch/Intex Trading B.V., Ettenseweg 46, 4706 PB Roosendaal – The Netherlands • Distributed in the UK by Unifex Service (UK) Limited, 21 Holborn Viaduct, London EC1A 2DY, UK.  
[www.intexcorp.com](http://www.intexcorp.com)

ΟΔΗΓΙΕΣ ΧΡΗΣΗΣ

## ΠΙΝΑΚΑΣ ΠΕΡΙΕΧΟΜΕΝΩΝ

Προσοχή.....	3
Κατάλογος Αναφορ.....	4
Οδηγίες συναρμολόγησης.....	5-10
Καθαρισμός διχτυού υπολειμμάτων.....	11-12
Οδηγός αντιμετώπισης προβλημάτων.....	13-14
Αποθήκευση μεγάλης διάρκειας.....	15
Γενικές οδηγίες ασφαλείας.....	15
Περιορισμένη εγγυηση.....	16

**ΦΥΛΑΞΤΕ ΑΥΤΕΣ ΤΙΣ ΟΔΗΓΙΕΣ**

Σελίδα 2

# ΣΗΜΑΝΤΙΚΟΙ ΚΑΝΟΝΕΣ ΑΣΦΑΛΕΙΑΣ

Διαβάστε, κατανοήστε και ακολουθήστε όλες τις οδηγίες προσεκτικά πριν εγκαταστήσετε και χρησιμοποιήσετε αυτό το προϊόν.



## ΠΡΟΣΟΧΗ

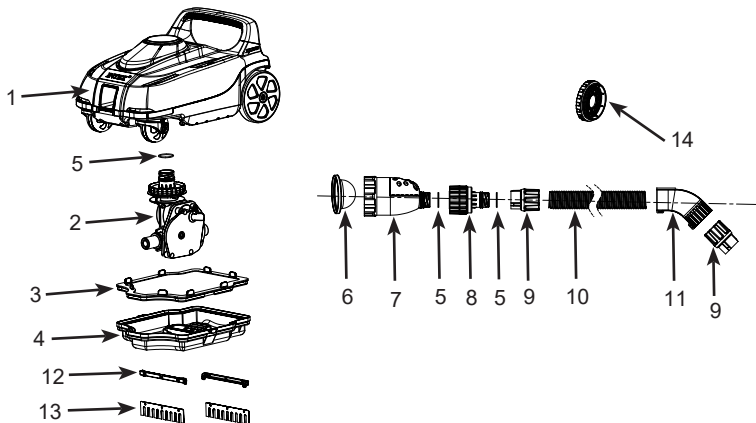
- ΓΙΑ ΝΑ ΜΕΙΩΣΕΤΕ ΤΟΝ ΚΙΝΔΥΝΟ ΤΡΑΥΜΑΤΙΣΜΟΥ, ΜΗΝ ΕΠΙΤΡΕΠΕΤΕ ΤΗ ΧΡΗΣΗ ΑΥΤΟΥ ΤΟΥ ΠΡΟΪΟΝΤΟΣ ΑΠΟ ΠΑΙΔΙΑ.
- ΑΠΟΜΑΚΡΥΝΕΤΕ ΤΟ ΠΡΟΪΟΝ ΑΠΟ ΤΗΝ ΠΙΣΙΝΑ, ΟΤΑΝ ΑΥΤΗ ΕΙΝΑΙ ΚΑΤΕΙΛΗΜΜΕΝΗ Η ΧΡΗΣΙΜΟΠΟΙΕΙΤΑΙ.
- ΑΠΕΝΕΡΓΟΠΟΙΕΙΤΕ Η ΑΠΟΣΥΝΔΕΕΤΕ ΤΗΝ ΑΝΤΛΙΑ ΦΙΛΤΡΟΥ ΑΠΟ ΤΟ ΡΕΥΜΑ, ΠΡΙΝ ΑΠΟ ΕΡΓΑΣΙΕΣ ΡΥΘΜΙΣΗΣ, ΚΑΘΑΡΙΣΜΟΥ Η ΣΥΝΤΗΡΗΣΗΣ.
- ΑΠΟΜΑΚΡΥΝΕΤΕ ΤΟ ΠΡΟΪΟΝ ΑΠΟ ΤΗΝ ΠΙΣΙΝΑ, ΠΡΙΝ ΑΠΟ ΤΗΝ ΤΟΠΟΘΕΤΗΣΗ ΚΑΛΥΜΜΑΤΟΣ ΠΑΝΩ ΣΕ ΑΥΤΗΝ.
- ΑΠΟΘΗΚΕΥΣΤΕ ΤΟ ΠΡΟΪΟΝ ΚΑΙ ΤΑ ΕΞΑΡΤΗΜΑΤΑ ΤΟΥ ΣΕ ΕΝΑ ΣΤΕΓΝΟ ΚΑΙ ΑΣΦΑΛΕΣ ΕΣΩΤΕΡΙΚΟ ΧΩΡΟ.
- ΣΕ ΠΕΡΙΠΤΩΣΗ ΠΡΟΒΛΗΜΑΤΩΝ ΜΕ ΤΗΝ ΑΝΤΛΙΑ ΦΙΛΤΡΟΥ, ΑΝΑΤΡΕΞΤΕ ΣΤΟ ΑΝΤΙΣΤΟΙΧΟ ΕΓΧΕΙΡΙΔΙΟ ΧΡΗΣΗΣ.
- Η ΣΥΣΚΕΥΗ ΠΡΟΟΡΙΖΕΤΑΙ ΑΠΟΚΛΕΙΣΤΙΚΑ ΓΙΑ ΤΗ ΧΡΗΣΗ ΠΟΥ ΠΕΡΙΓΡΑΦΕΤΑΙ ΣΤΟ ΕΓΧΕΙΡΙΔΙΟ.

**Η ΑΠΟΦΥΓΗ ΤΗΡΗΣΗΣ ΤΩΝ ΠΑΡΑΠΑΝΩ ΚΑΝΟΝΩΝ ΜΠΟΡΕΙ ΝΑ ΕΠΙΦΕΡΕΙ ΚΑΤΑΣΤΡΟΦΗ ΠΕΡΙΟΥΣΙΑΣ, ΣΟΒΑΡΟ ΤΡΑΥΜΑΤΙΣΜΟ Η' ΘΑΝΑΤΟ.**

**ΦΥΛΑΞΤΕ ΑΥΤΕΣ ΤΙΣ ΟΔΗΓΙΕΣ**

## ΚΑΤΑΛΟΓΟΣ ΑΝΑΦΟΡ

Διαβάστε, κατανοήστε και ακολουθήστε όλες τις οδηγίες προσεκτικά πριν εγκαταστήσετε και χρησιμοποιήσετε αυτό το προϊόν.



**ΣΗΜΕΙΩΣΗ:** Τα σχέδια είναι μόνο για σκοπούς απεικόνισης. Ενδέχεται να μην απεικονίζουν το ακριβές προϊόν. Δεν είναι σε φυσική κλίμακα.

ΤΕΜΑΧΙΟ ΑΡ.	ΠΕΡΙΓΡΑΦΗ	ΠΟΣΟΤΗΤΑ	ΑΡ. ΕΞΑΡΤΗΜΑΤΟΣ
1	ΕΠΑΝΩ ΠΛΕΥΡΑ ΚΑΘΑΡΙΣΤΗ	1	13200
2	ΜΗΧΑΝΙΣΜΟΣ	1	13201
3	ΔΙΧΤΥ ΥΠΟΛΕΙΜΜΑΤΩΝ	1	13202
4	ΒΑΣΗ ΚΑΘΑΡΙΣΤΗ	1	13203
5	ΣΤΕΓΑΝΩΤΙΚΟΣ ΔΑΚΤΥΛΙΟΣ ΠΩΜΑΤΟΣ	3	12861
6	ΜΙΚΡΟΚΟΣΚΙΝΟ	1	13343
7	ΒΑΛΒΙΔΑ ΑΣΦΑΛΕΙΑΣ	1	13345
8	ΠΕΡΙΣΤΡΕΦΟΜΕΝΟΣ ΣΥΝΔΕΣΜΟΣ	1	13226
9	ΠΕΡΙΚΟΧΛΙΟ ΜΑΝΙΚΑΣ	2	12863
10	ΛΑΣΤΙΧΟ ΠΟΤΙΣΜΑΤΟΣ	1	12862G
11	ΓΩΝΙΑ ΕΥΚΑΜΠΤΟΥ ΣΩΛΗΝΑ	1	13227
12	ΒΑΣΗ ΒΟΥΡΤΣΑΣ	2	13136
13	ΒΟΥΡΤΣΑ (2 ΕΠΙ ΠΛΕΟΝ)	4	13135
14	ΠΡΟΣΑΡΜΟΓΕΑΣ ΣΥΝΔΕΣΜΟΥ ΕΙΣΟΔΟΥ	1	12486

## ΦΥΛΑΞΤΕ ΑΥΤΕΣ ΤΙΣ ΟΔΗΓΙΕΣ

## ΟΔΗΓΙΕΣ ΣΥΝΑΡΜΟΛΟΓΗΣΗΣ

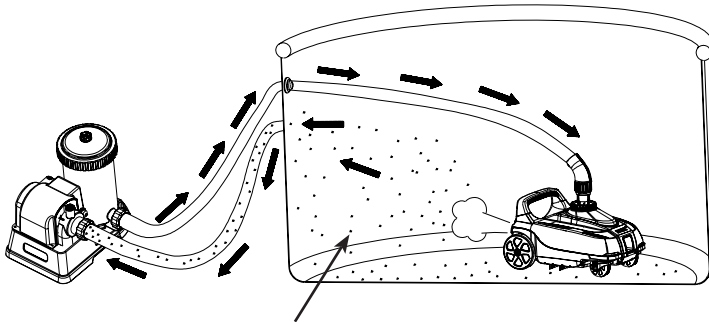
### ΣΗΜΑΝΤΙΚΕΣ ΟΔΗΓΙΕΣ ΠΡΟΕΤΟΙΜΑΣΙΑΣ

Διαβάστε, κατανοήστε και ακολουθήστε όλες τις οδηγίες προσεκτικά πριν εγκαταστήσετε και χρησιμοποιήσετε αυτό το προϊόν.

#### Γενικά

Ο αυτόματος καθαριστής είναι σχεδιασμένος για να καθαρίζει την πισίνα ως εξής:

- Οι βούρτσες στην κάτω πλευρά αφαιρούν τη δύσκολη βρωμιά από τον πυθμένα.
- Οι επικαθίσεις και οι ρύποι στον πυθμένα αναταράσσονται από την κίνηση του αυτόματου καθαριστή. Με αυτόν τον τρόπο, το σύστημα φιλτραρίσματος φιλτράρει τις ψιλές επικαθίσεις που αιωρούνται στο νερό, ενώ ο αυτόματος καθαριστής απομακρύνει τους βαρείς ρύπους από τον πυθμένα.
- Η κίνηση του αυτόματου καθαριστή γύρω από την πισίνα αποτρέπει το νερό από το να λιμνάσει. Έτσι, βοηθάει την κυκλοφορία του νερού της πισίνας μέσα από το σύστημα φιλτραρίσματος.



Ρύποι στην πισίνα

- Ο αυτόματος καθαριστής λειτουργεί από την πλευρά πίεσης του συνδέσμου επιστροφής νερού πισίνας (το νερό ρέει από την αντλία φίλτρου στην πισίνα). Εάν ο αυτόματος καθαριστής έχει προσαρτηθεί στον σύνδεσμο «εξόδου» πισίνας (το νερό ρέει από την πισίνα στην αντλία φίλτρου), δεν θα λειτουργεί.
- Ο αυτόματος καθαριστής δεν θα λειτουργεί εάν υπάρχει σύστημα αλατόνευρο Intex ή γεννήτρια όζοντος συνδεδεμένα στην ίδια γραμμή κυκλοφορίας νερού όπως ο αυτόματος καθαριστής. Αποσυνδέστε αυτές τις διατάξεις υγιεινής από τη γραμμή κυκλοφορίας νερού προτού εγκαταστήσετε τον αυτόματο καθαριστή. Μόλις ο αυτόματος καθαριστής ολοκληρώσει τον καθαρισμό της πισίνας, αποσυνδέστε, αφαιρέστε τον αυτόματο καθαριστή από την πισίνα, επανεγκαταστήστε και συνεχίστε τη λειτουργία της διάταξης υγιεινής.

## ΦΥΛΑΞΤΕ ΑΥΤΕΣ ΤΙΣ ΟΔΗΓΙΕΣ

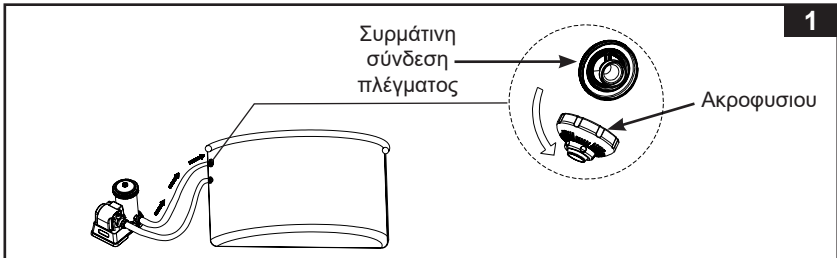
## ΟΔΗΓΙΕΣ ΣΥΝΑΡΜΟΛΟΓΗΣΗΣ (συνεχεια)

77  
10

- Ο αυτόματος καθαριστής πρέπει να είναι συνδεδεμένος σε μια αντλία φίλτρου Intex με ταχύτητα ροής συστήματος μεταξύ 6.056 - 13.248 λίτρων/ώρα (1.600 - 3.500 γαλόνια/ώρα). Δεν είναι κατάλληλος για αντλίες φίλτρου που δεν είναι μάρκας Intex.
- Για υπέργειες πισίνες με εξωτερικό σκελετό της Intex®.
  - Κυκλικό σχήμα, μεγέθους έως 7,92 m. Έως 5,49 μ. (18 πόδια) για πισίνες Easy Set Pools.
  - Τετράγωνο/οβάλ σχήμα, μεγέθους έως 9,75 m x 4,88 m. Δεν είναι κατάλληλος για πισίνες που δεν είναι μάρκας Intex.
- Πρώτα συναρμολογήστε την πισίνα σας και την αντλία φίλτρου, και στη συνέχεια, εγκαταστήστε τον αυτόματο καθαριστή.
- Αν χρησιμοποιείτε φίλτρο άμμου, βεβαιωθείτε πως η άμμος είναι καθαρή, αναστρέφοντας τη ροή της. Θέστε σε λειτουργία την αντλία φίλτρου άμμου για 10-15 λεπτά προτού συνδέσετε τον αυτόματο καθαριστή στον σύνδεσμο επιστροφής νερού. Εάν εισέλθει άμμος στον αυτόματο καθαριστή, μπορεί να προκληθεί ζημιά στη μονάδα οδοντοτροχών.
- Ο αυτόματος καθαριστής δεν μπορεί να λειτουργήσει εάν δε λειτουργεί η αντλία φίλτρου.
- Απαιτήση θερμοκρασίας νερού πισίνας κατά τη λειτουργία: 25~45 °C (77~113 °F). Υπέρβαση αυτού του εύρους μειώνει την απόδοση και τη διάρκεια ζωής του αυτόματου καθαριστή.

### Πριν από την εγκατάσταση βεβαιωθείτε ότι:

- Η αντλία φίλτρου είναι απενεργοποιημένη και το καλώδιο ρεύματος δεν είναι συνδεδεμένο στην πρίζα.
  - Η πισίνα δεν περιέχει αντικείμενα που θα εμποδίσουν την ελεύθερη κίνηση του αυτόματου καθαριστή, και αφαιρέστε τη σκάλα, τη συσκευή καθαρισμού επιφάνειας (skimmer), τον ψεκαστή νερού (αν υπάρχει), αντικείμενα που επιπλέουν και άλλα αντικείμενα από την πισίνα.
  - Τα τοιχώματα και ο πυθμένας της πισίνας δεν έχουν άλγη. Τα φύκια μπλοκάρουν τη ροή νερού μέσα στον καθαριστή και εμποδίζουν την κίνηση του αυτόματου καθαριστή. Συμβουλευτείτε ένα εξειδικευμένο κατάστημα προμηθειών πισίνας, για λύσεις αντιμετώπισης της άλγης.
1. Από το εσωτερικό της πισίνας, ξεβιδώστε το ακροφύσιο του συνδέσμου επιστροφής νερού. Βλ. Σχήμα 1.  
**Σημείωση:** Η συσκευή λειτουργεί από την πλευρά της πίεσης του συνδέσμου επιστροφής του νερού πισίνας (νερό με ροή που επιστρέφει από την αντλία φίλτρου προς την πισίνα).

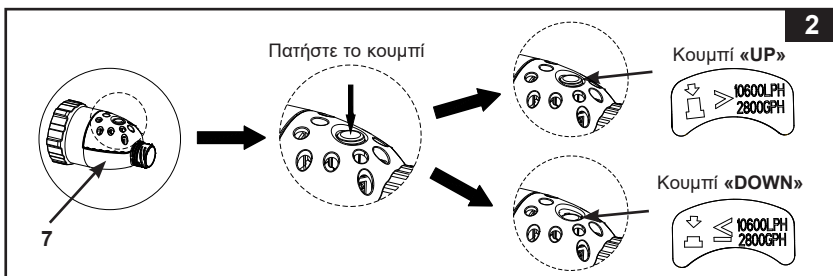


## ΦΥΛΑΞΤΕ ΑΥΤΕΣ ΤΙΣ ΟΔΗΓΙΕΣ

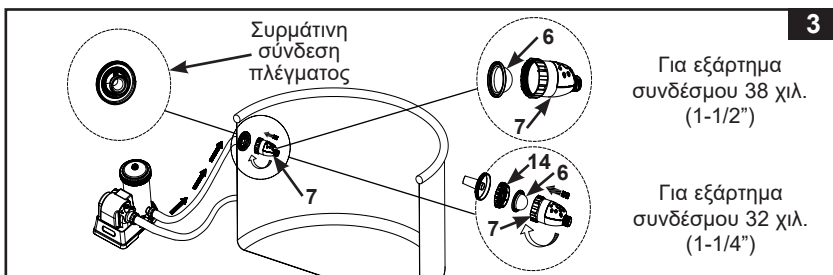
## ΟΔΗΓΙΕΣ ΣΥΝΑΡΜΟΛΟΓΗΣΗΣ (συνεχεια)

77  
10

2. Ελέγξτε την ταχύτητα ροής αντλίας με σύστημα φιλτραρίσματος και προσαρμόστε το κουμπί της βαλβίδας αποδέσμευσης πίεσης (7) ως εξής:
- Για μια ταχύτητα ροής αντλίας μεταξύ 7.950-10.600 λ./ώρα (2100-2800 gph) ή αντίστοιχη ταχύτητα ροής συστήματος μεταξύ 6056-8138 λ./ώρα (1600-2150 gph): πατήστε το κουμπί στην θέση «**DOWN**».
  - Για μια ταχύτητα ροής αντλίας μεγαλύτερη από 10.600 λ./ώρα (2800 gph) ή αντίστοιχη ταχύτητα ροής συστήματος 8138 λ./ώρα (2150 gph) που δεν υπερβαίνει ωστόσο τα 13.248 λ./ώρα (3500 gph) ή αντίστοιχη ταχύτητα ροής συστήματος 11355 λ./ώρα (3000 gph): το κουμπί πρέπει να βρίσκεται στη θέση «**UP**». Εάν το κουμπί βρίσκεται ήδη στη θέση «**DOWN**», πατήστε το κουμπί μια φορά για να επιστρέψετε στη θέση «**UP**». Βλ. Σχήμα 2.



3. Βεβαιωθείτε ότι το μικροφίλτρο (6) βρίσκεται μέσα στη βαλβίδα ασφαλείας (7), στη συνέχεια, βιδώστε τη διάταξη της βαλβίδας ασφαλείας στον βιδωτό σύνδεσμο του φίλτρου, από το εσωτερικό της πισίνας. Βλ. Σχήμα 3.
- ΣΗΜΕΙΩΣΗ:** Για τις μικρές πισίνες Intex με εξάρτημα συνδέσμου φίλτρου εισόδου 32 χιλ. (1-1/4"), βιδώστε τον προσαρμογέα συνδέσμου εισόδου (14) πρώτα στον σύνδεσμο φίλτρου εισόδου, στη συνέχεια βιδώστε το σετ βαλβίδας αποδέσμευσης πίεσης στον προσαρμογέα (14).



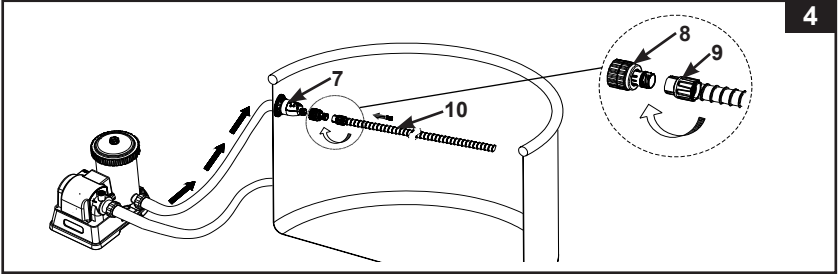
4. Ωθήστε μέσα και βιδώστε το ένα άκρο του σωλήνα με το περικόχλιο κολάρου (9) πρώτα στον περιστρεφόμενο σύνδεσμο (8), κατόπιν βιδώστε τον περιστρεφόμενο σύνδεσμο (8) στη βαλβίδα αποδέσμευσης πίεσης (7). Βλ. Σχήμα 4.

## ΦΥΛΑΞΤΕ ΑΥΤΕΣ ΤΙΣ ΟΔΗΓΙΕΣ

## ΟΔΗΓΙΕΣ ΣΥΝΑΡΜΟΛΟΓΗΣΗΣ (συνεχεια)

77  
10

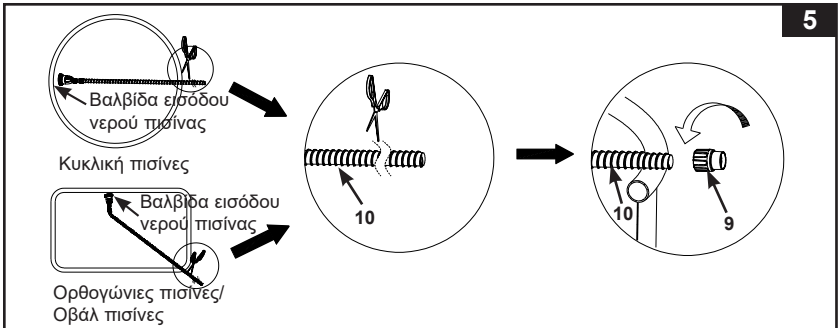
4



5. Εκτείnete τον σωλήνα (10) στην πιο απομακρυσμένη αντίθετη πλευρά του τοιχώματος πισίνας ή στην πιο απομακρυσμένη γωνία της πισίνας, έτσι ώστε να προεξέχει στο τοίχωμα και κατόπιν κόψτε τον επιπλέον σωλήνα με ένα ψαλίδι. Βλ. Σχήμα 5.

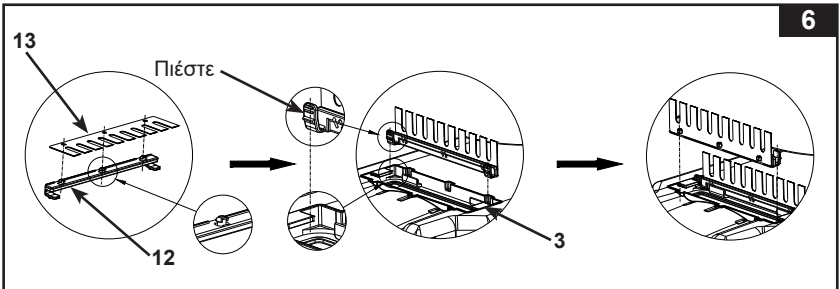
**Σημείωση:** Ξεβιδώστε (δεξιόστροφα) το περικόχλιο της μάνικας (9) από την άλλη μεριά της μάνικας (10) πριν να κόψετε το λάστιχο που περισσεύει. Βιδώστε (αριστερόστροφα) ξανά το περικόχλιο της μάνικας (9) στην κύρια μάνικα, μετά το κόψιμο (10).

5



6. Συναρμολόγηση βούρτσας. Βλ. Σχήμα 6.  
**ΣΗΜΕΙΩΣΗ:** Αφαιρείτε τις βούρτσες από το κάτω μέρος της συσκευής, όταν σκουπίζετε μεγάλα σκουπίδια ή φύλλα στο βυθό της πισίνας.

6

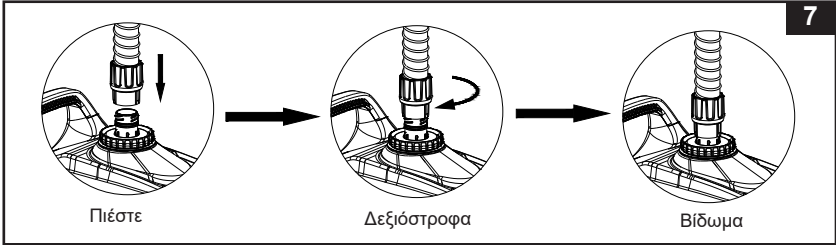


## ΦΥΛΑΞΤΕ ΑΥΤΕΣ ΤΙΣ ΟΔΗΓΙΕΣ

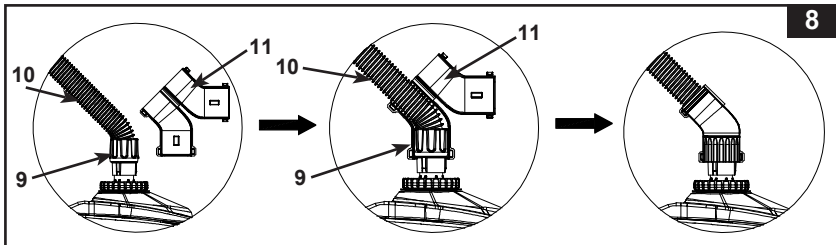


**ΟΔΗΓΙΕΣ ΣΥΝΑΡΜΟΛΟΓΗΣΗΣ (συνεχεια)****77  
10**

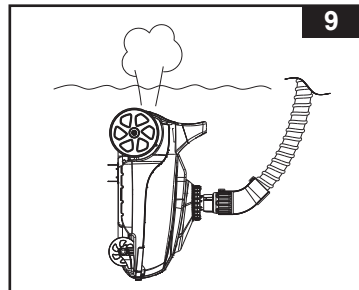
7. Από το εξωτερικό της πισίνας, συνδέστε την άλλη άκρη του λάστιχου με το περικόχλιο (9) στην είσοδο νερού του αυτόματου καθαριστή. Εισαγάγετε κάθετα το περικόχλιο του λάστιχου (9) μέσα στην είσοδο νερού, και ενώ πιέζετε προς τα κάτω το περικόχλιο του λάστιχου, περιστρέψτε το δεξιόστροφα, για να σφίξετε το λάστιχο. Για να αφαιρέσετε το λάστιχο, περιστρέψτε το περικόχλιο αριστερόστροφα, ενώ ταυτόχρονα το πιέζετε προς τα κάτω. Βλ. Σχήμα 7.



8. Ανοίξτε τη γωνία σωλήνα (11) στο ήμισυ, κάμψτε τον σωλήνα (10) σε μια γωνία δίπλα στο περικόχλιο κολάρου (9) που είναι προσαρτημένο στον αυτόματο καθαριστή, τυλίξτε τη γωνία σωλήνα πάνω από τον σωλήνα και το περικόχλιο κολάρου και κλείστε τη γωνία σωλήνα. Εξασφαλίστε ότι η γωνία σωλήνα έχει ασφαλίσει σωστά. Βλ. Σχήμα 8.



9. Κρατάτε τον καθαριστή κάθετα. Χαμηλώστε αργά τη συσκευή μέσα στο νερό, για να εκκενωθεί ο αέρας μέσα από το σύστημα καθαρισμού και να αρχίσει να βυθίζεται προς τον πυθμένα της πισίνας. Τεντώστε τον σωλήνα, τραβώντας αργά τον αυτόματο καθαριστή μέχρι την απέναντι πλευρά της πισίνας. Βεβαιωθείτε ότι ο σωλήνας είναι τεντωμένος, για να μην μπερδεύεται. Βλ. Σχήμα 9.

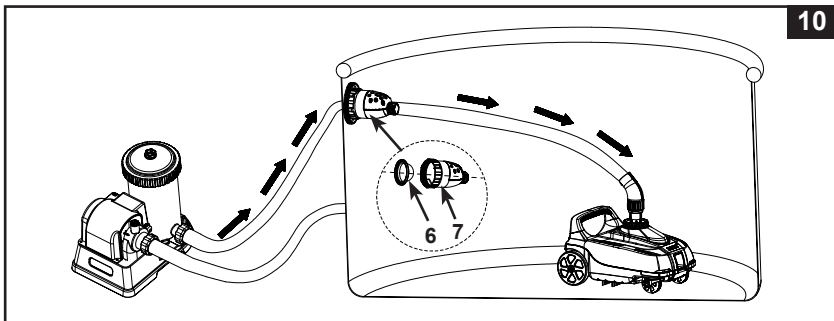
**ΦΥΛΑΞΤΕ ΑΥΤΕΣ ΤΙΣ ΟΔΗΓΙΕΣ**

**ΟΔΗΓΙΕΣ ΣΥΝΑΡΜΟΛΟΓΗΣΗΣ (συνεχεια)****77  
10**

10. Ενεργοποιήστε την αντλία του φίλτρου και βεβαιωθείτε ότι το νερό ρέει ανεμπόδιστα μέσα από το μικροφίλτρο (6) και τη βαλβίδα ασφαλείας (7). Το αυτόματο σύστημα καθαρισμού τώρα θα αρχίσει να κινείται και να καθαρίζει τον πυθμένα και τα τοιχώματα της πισίνας. Βλ. Σχήμα 10.

**Σημείωση:** Η αντλία φίλτρου φυσίγγιου ή η αντλία φίλτρου άμμου θα καθαρίσουν το νερό της πισίνας. Είναι ιδιαίτερα σημαντικό το φυσίγγιο φίλτρου να καθαρίζεται ή να αντικαθίσταται, και το φίλτρο άμμου να καθαρίζεται συχνά με ανάδρομη έκπλυση, ώστε το νερό να παραμένει καθαρό.

Αν ο αυτόματος καθαριστής συνδυαστεί με μια αντλία φίλτρου άμμου, η ροή του συστήματος θα μειωθεί και η πίεση θα αυξηθεί, σύμφωνα με την ένδειξη μέτρησης της πίεσης της αντλίας (από την πράσινη μέχρι την κίτρινη ζώνη). Αυτό είναι φυσιολογικό. Αποσυνδέστε τον αυτόματο καθαριστή από την πισίνα και ελέγξτε αν η ένδειξη μέτρησης της πίεσης θα επιστρέψει στην πράσινη ζώνη. Ανατρέξτε στο εγχειρίδιο της αντλίας φίλτρου άμμου, για περισσότερες λεπτομέρειες.

**10****ΣΗΜΑΝΤΙΚΗ ΠΑΡΑΤΗΡΗΣΗ**

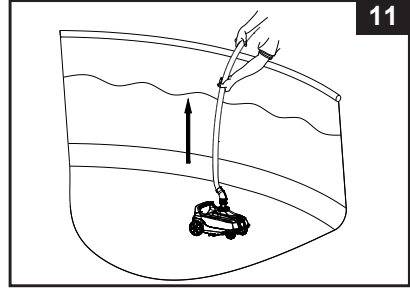
Εάν ο αυτόματος καθαριστής ανακινεί βρομιά ή ιζήματα στο βυθό της πισίνας θα χρειαστεί να καθαρίσετε ή να αντικαταστήσετε το φυσίγγιο του φίλτρου συχνότερα, αφού τα λεπτά ιζήματα κατακάθονται στο φυσίγγιο. Στην περίπτωση μιας αντλίας με φίλτρο άμμου, διεξάγετε έκπλυση της άμμου πιο συχνά. Επίσης, πρέπει να καθαρίζετε συχνά το δίκτυο υπολειμμάτων (3).

**ΦΥΛΑΞΤΕ ΑΥΤΕΣ ΤΙΣ ΟΔΗΓΙΕΣ**

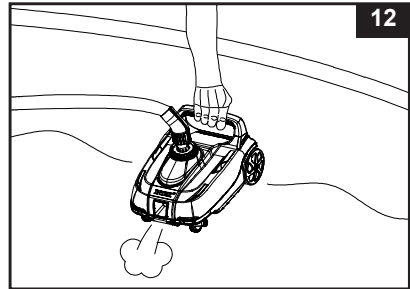
## ΚΑΘΑΡΙΣΜΟΣ ΔΙΧΤΥΟΥ ΥΠΟΛΕΙΜΜΑΤΩΝ

77  
10

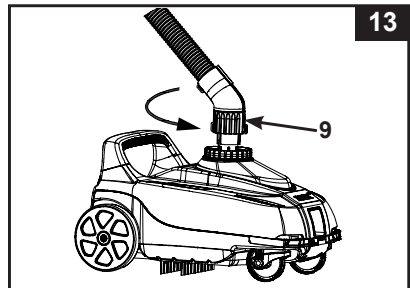
1. Σιγουρευτείτε ότι η αντλία φίλτρου είναι σβηστή και αποσυνδέστε το καλώδιο ισχύος από την ηλεκτρική παροχή πρίζας.
2. Ανασηκώστε αργά τον εύκαμπτο σωλήνα του καθαριστή και κρατήστε τον αυτόματο καθαριστή ψηλά, με το ένα χέρι. Βλ. Σχήμα 11-12.  
**ΠΡΟΣΟΧΗ:** Μην τραβάτε απευθείας τον εύκαμπτο σωλήνα γιατί ενδέχεται να προκληθεί ζημιά στην υποδοχή του σωλήνα στον αυτόματο καθαριστή.
3. Μόλις το νερό βγει από τον αυτόματο καθαριστή, κρατήστε τη στεφάνη με το ένα χέρι και περιστρέψτε το περικόχλιο του σωλήνα (9) αριστερόστροφα, για να αφαιρέσετε τον σωλήνα από τον αυτόματο καθαριστή. Βλ. Σχήμα 13.
4. Αφαιρέστε τον αυτόματο καθαριστή από την πισίνα και τοποθετήστε τον στο έδαφος. Βλ. Σχήμα 14.



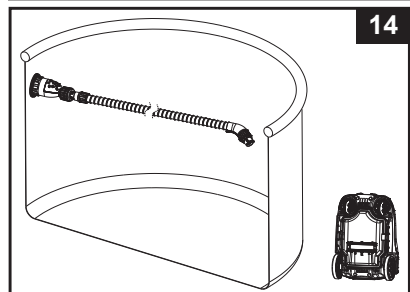
11



12



13



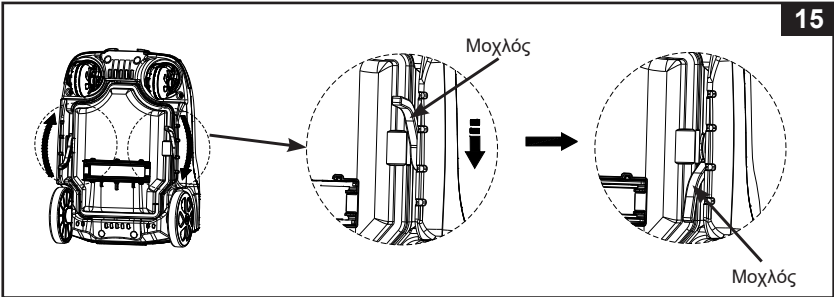
14

## ΦΥΛΑΞΤΕ ΑΥΤΕΣ ΤΙΣ ΟΔΗΓΙΕΣ

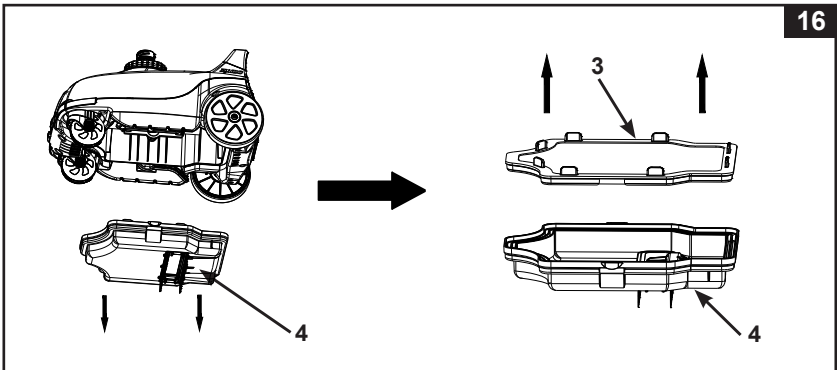
## ΚΑΘΑΡΙΣΜΟΣ ΔΙΧΤΥΟΥ ΥΠΟΛΕΙΜΜΑΤΩΝ (συνεχεια)

77  
10

5. Ωθήστε τον αριστερό και τον δεξιό μοχλό στη θέση ξεκλειδώματος.  
Βλ. Σχήμα 15.



6. Αφαιρέστε το δίχτυ υπολειμμάτων (3) από τη βάση του καθαριστή (4). Σε περίπτωση που έχουν συσσωρευτεί υπολείμματα στο δίχτυ και τη βάση του καθαριστή, ξεπλύντε τα με το λάστιχο κήπου. Βλ. Σχήμα 16.



7. Συναρμολογήστε ξανά το δίχτυ υπολειμμάτων και τη βάση του αυτόματου καθαριστή, ακολουθώντας τα προηγούμενα βήματα με αντίστροφη σειρά.

**ΦΥΛΑΞΤΕ ΑΥΤΕΣ ΤΙΣ ΟΔΗΓΙΕΣ**

## ΟΔΗΓΟΣ ΑΝΤΙΜΕΤΩΠΙΣΗΣ ΠΡΟΒΛΗΜΑΤΩΝ

77  
10

ΠΡΟΒΛΗΜΑΤΑ	ΕΠΙΛΥΣΗ
Ο ΑΥΤΟΜΑΤΟΣ ΚΑΘΑΡΙΣΤΗΣ ΔΕΝ ΚΙΝΕΙΤΑΙ	<ul style="list-style-type: none"> <li>Βεβαιώνετε ότι η αντλία φίλτρου λειτουργεί. Σηκώστε τον αυτόματο καθαριστή έξω από το νερό και ελέγξτε εάν ρέει νερό έξω από την υποδοχή εξόδου που βρίσκεται στο μπροστινό ή πίσω μέρος της συσκευής. Η ροή νερού θα εναλλάσσεται μεταξύ της μπροστινής και πίσω υποδοχής και αυτός ο κύκλος διαρκεί περίπου 30-100 δευτερόλεπτα.</li> <li>Εάν δεν ρέει έξω από την μπροστινή ή πίσω υποδοχή νερό, βεβαιωθείτε ότι ο σωλήνας αυτόματου καθαριστή έχει προσαρτηθεί σωστά στον «σύνδεσμο επιστροφής νερού» της πισίνας (νερό επιστρέφει από την αντλία στην πισίνα), ανατρέξτε στην ενότητα «Συναρμολόγηση».</li> <li>Εξασφαλίστε ότι ο πυθμένας της πισίνας είναι επίπεδος και ίσιος, οιοσδήποτε πτυχώσεις, διπλώσεις, βαθουλώματα θα εμποδίζουν την ελεύθερη κίνηση του αυτόματου καθαριστή.</li> </ul>
ΚΙΝΕΙΤΑΙ ΠΟΛΥ ΑΡΓΑ	<ul style="list-style-type: none"> <li>Ελέγξτε πλέγμα και το μικροκόσκινο για υπολείμματα και καθαρίστε το.</li> <li>Καθαρίστε ή αντικαταστήστε το φυσίγγιο.</li> <li>Αν χρησιμοποιείτε φίλτρο άμμου, βεβαιωθείτε πως η άμμος είναι καθαρή, αναστρέφοντας τη ροή της. Ανατρέξτε στο εγχειρίδιο χρήστη του φίλτρου άμμου.</li> <li>Η ταχύτητα λειτουργίας του αυτόματου καθαριστή πισίνας σχετίζεται άμεσα με την ταχύτητα ροής του συστήματος φιλτραρίσματος. Αλλάξτε το σύστημα φιλτραρίσματος σε μια υψηλότερη ταχύτητα ροής αντλίας.</li> </ul>
Ο ΚΑΘΑΡΙΣΤΗΣ ΕΠΙΠΛΕΙ ΑΠΟ ΤΟΝ ΠΥΘΜΕΝΑ ΤΗΣ ΠΙΣΙΝΑΣ	<ul style="list-style-type: none"> <li>Αδειάστε όλο τον αέρα από τον εύκαμπτο σωλήνα του αυτόματου καθαριστή. Ανατρέξτε στην ενότητα «Συναρμολόγηση».</li> <li>Το νερό της πισίνας είναι πολύ βρώμικο. Βεβαιωθείτε πως υπάρχει εξισορρόπηση της χημείας στην πισίνα. Εάν το νερό της πισίνας είναι πράσινο, καφέ ή μαύρο, προσαρμόστε το επίπεδο χλωρίου. Ανατρέξτε στο εγχειρίδιο χρήστη της πισίνας.</li> <li>Βεβαιωθείτε ότι η ταχύτητα ροής αντλίας βρίσκεται εντός του καθορισμένου εύρους των 6.056-13.248 λ./ώρα (1600-3500 gph). Βεβαιωθείτε ότι το «κουμπί» βαλβίδας αποδέσμευσης πίεσης βρίσκεται στη σωστή ρύθμιση σύμφωνα με την ταχύτητα ροής αντλίας με σύστημα φιλτραρίσματος, ανατρέξτε στην ενότητα «Συναρμολόγηση».</li> </ul>
ΔΕΝ ΣΥΛΛΕΓΕΙ ΤΑ ΦΥΛΛΑ ΣΤΟΝ ΠΥΘΜΕΝΑ ΤΗΣ ΠΙΣΙΝΑΣ	<ul style="list-style-type: none"> <li>Εάν το μέγεθος των φύλλων στον πυθμένα της πισίνας είναι μεγαλύτερο από το μέγεθος της εξόδου αναρρόφησης, χρησιμοποιήστε ένα δίχτυ διαχωρισμού πριν χρησιμοποιήσετε τον αυτόματο καθαριστή.</li> <li>Εάν το μέγεθος των φύλλων στον πυθμένα της πισίνας είναι μικρότερο από το μέγεθος της εξόδου αναρρόφησης, απομακρύνετε το σετ βούρτσας (12 &amp; 13) του καθαριστή για μεγαλύτερη αποτελεσματικότητα. Δείτε το απόσπασμα «Εγκατάσταση» για λεπτομέρειες.</li> <li>Εάν υπάρχουν πάρα πολλά φύλλα στον πυθμένα της πισίνας, αδειάζετε τις βρωμιές από την βάση του καθαριστή πιο συχνά.</li> </ul>

## ΦΥΛΑΞΤΕ ΑΥΤΕΣ ΤΙΣ ΟΔΗΓΙΕΣ

**ΟΔΗΓΟΣ ΑΝΤΙΜΕΤΩΠΙΣΗΣ ΠΡΟΒΛΗΜΑΤΩΝ (συνεχεία)****77  
10**

<b>ΠΡΟΒΛΗΜΑΤΑ</b>	<b>ΕΠΙΛΥΣΗ</b>
<b>ΥΠΑΡΧΕΙ ΚΟΜΠΟΣ ΣΤΟΝ ΣΩΛΗΝΑ</b>	<ul style="list-style-type: none"> <li>Όταν το πλέγμα φίλτρου είναι βρώμικο, μειώνεται η ισχύς του αυτόματου καθαριστή και έτσι δεν υπάρχει δυνατότητα έλξης του σωλήνα. Ελέγχετε και καθαρίζετε το δίκτυ υπολειμμάτων (3), το λεπτό πλέγμα (6) και το φυσίγγιο φίλτρου πιο συχνά.</li> <li>Εξασφαλίστε ότι η θερμοκρασία νερού της πισίνας βρίσκεται εντός του προτεινόμενου εύρους: 25-45 °C (77-113 °F).</li> <li>Εξασφαλίστε ότι η γωνία σωλήνα είναι κλειστή και σωστά ασφαλισμένη πάνω από τον σωλήνα και το περικόχλιο κολάρου.</li> <li>Αν ο σωλήνας έχει τυλιχτεί σε σπείρα, αυτό δεν θα επηρεάσει την κίνηση του αυτόματου καθαριστή στην πισίνα. Είναι φυσιολογικό.</li> <li>Εάν ο σωλήνας έχει κόμπο ή συστροφή, ο αυτόματος καθαριστής δεν θα φτάνει στο πιο μακρινό άκρο της πισίνας. Τεντώστε τον σωλήνα, τραβώντας αργά τον αυτόματο καθαριστή μέχρι την απέναντι πλευρά της πισίνας. Βεβαιωθείτε ότι ο σωλήνας είναι τεντωμένος πριν να θέσετε σε λειτουργία τον αυτόματο καθαριστή.</li> <li>Εναλλακτικά, αποσυνδέστε τον σωλήνα από την πισίνα και τον αυτόματο καθαριστή, τεντώστε τον σωλήνα σε επίπεδη επιφάνεια και αφήστε τον να ζεσταθεί στον ήλιο, πριν να τον χρησιμοποιήσετε (10-24 ωρών).</li> <li>Σε περίπτωση μη χρήσης, καθαρίστε τον σωλήνα εσωτερικά και εξωτερικά με ένα λάστιχο κήπου, στεγνώστε με αέρα σχολαστικά, τυλίξτε χαλαρά τον σωλήνα και αποθηκεύστε σε στεγνό και δροσερό χώρο.</li> </ul>
<b>ΑΝΑΣΗΚΩΝΟΝΤΑΙ ΕΠΙΚΑΘΙΣΕΙΣ ΑΠΟ ΤΟΝ ΠΥΘΜΕΝΑ ΤΗΣ ΠΙΣΙΝΑΣ</b>	<ul style="list-style-type: none"> <li>Καθώς ο αυτόματος καθαριστής κινείται στην πισίνα, οι ψιλές επικαθίσεις στον πυθμένα θα ανασηκώνονται, θολώνοντας το νερό. Είναι φυσιολογικό. Με τον τρόπο αυτό η αντλία φίλτρου καθαρίζει το νερό πισίνας.</li> <li>Λειτουργήστε το σύστημα φιλτραρίσματος και τον αυτόματο καθαριστή για περισσότερο χρόνο. Έτσι, το σύστημα φιλτραρίσματος θα φιλτράρει τις ψιλές επικαθίσεις που αιωρούνται στο νερό, ενώ ο αυτόματος καθαριστής θα απομακρύνει τους βαρείς ρύπους από τον πυθμένα. Επίσης, να καθαρίζετε συχνά το φίλτρο και το δίκτυο ρύπων.</li> </ul>
<b>ΤΟ ΔΥΧΤΥ ΡΥΠΩΝ ΕΙΝΑΙ ΦΡΑΓΜΕΝΟ ΚΑΙ Ο ΑΥΤΟΜΑΤΟΣ ΚΑΘΑΡΙΣΤΗΣ ΕΙΝΑΙ ΑΠΕΝΕΡΓΟΠΟΙΗΜΕΝΟΣ</b>	<ul style="list-style-type: none"> <li>Υπάρχουν φύκη στην πισίνα. Χρησιμοποιήστε φυκοκτόνο για τον καθαρισμό του νερού και περιμένετε τα φύκια να πέσουν στον βυθό, πριν να χρησιμοποιήσετε τον αυτόματο καθαριστή. Συμβουλευτείτε ένα εξειδικευμένο κατάστημα προμηθειών πισίνας, για λύσεις αντιμετώπισης της άλγης. Επίσης, να καθαρίζετε συχνά το δίκτυο ρύπων.</li> <li>Πάρα πολλά φύκια ή ρύποι στο νερό. Καθαρίστε το δίκτυο υπολειμμάτων, το φυσίγγιο φίλτρου ή πραγματοποιείτε έκπλυση της άμμου πιο συχνά κατά τη διάρκεια του αρχικού σταδίου μέχρι να παρατηρηθεί πραγματική διαύγεια στο νερό.</li> <li>Κατά τη συντήρηση χρησιμοποιείτε τα σωστά χημικά για το νερό πισίνας, δείτε το εγχειρίδιο χρήστη της πισίνας ή επικοινωνήστε με το τοπικό ειδικό κατάστημα ειδών πισίνας για περισσότερες λεπτομέρειες.</li> </ul>

**ВАЖНО**

Ако продължавате да срещате трудности, моля, свържете се с нашия Отдел за Обслужване на Клиенти, за да ви помогнем. Вижте списъка на "Оторизираните Сервизни Центрове".

**ΦΥΛΑΞΤΕ ΑΥΤΕΣ ΤΙΣ ΟΔΗΓΙΕΣ**

Σελίδα 14

## ΑΠΟΘΗΚΕΥΣΗ ΜΕΓΑΛΗΣ ΔΙΑΡΚΕΙΑΣ

1. Σιγουρευτείτε ότι η αντλία φίλτρου είναι σβηστή και αποσυνδέστε το καλώδιο ισχύος από την ηλεκτρική παροχή πρίζας.
2. Για να αποσυναρμολογήσετε τον αυτόματο καθαριστή, ακολουθήστε την αντίστροφη σειρά των οδηγιών συναρμολόγησης.
3. Καθαρίστε και στεγνώστε όλα τα εξαρτήματα και τα τμήματα επιμελώς.
4. Τυλίξτε χαλαρά τη μάνικα, προσέχοντας να μην κάνει τσακίσματα κατά την αποθήκευση. Μην τοποθετείτε βαριά αντικείμενα πάνω στη μάνικα.
5. Αφαιρέστε τις βούρτσες (13) και διατηρήστε τες επίπεδες και ευθυγραμμισμένες κατά την αποθήκευση.
6. Το κουτί της συσκευασίας μπορεί να χρησιμοποιηθεί για την αποθήκευση. Αποθηκεύστε σε στεγνο και δροσερο χώρο.

## ΓΕΝΙΚΕΣ ΟΔΗΓΙΕΣ ΑΣΦΑΛΕΙΑΣ

Οι δραστηριότητες στο νερο είναι εξισου χαρουμενες και θεραπευτικες. Ωστοσο, εγκυμονουν κινδυνoi τραυματισμου και θανατου. Για να μειωσετε τον βαθμο κινδυνου για τραυματισμο, διαβαστε και ακολουθηστε ολες τις οδηγιες και προειδοποιησεις του προιοντος, της συσκευασιας και των ειδικων φυλλαδιων μεσα στη συσκευασια. Μην ξεχνατε ομως, πως οι προειδοποιησεις για το προιον, οι οδηγιες και οι κανονισμοι ασφαλειας, καλυπτουν μονο μερικους απο τους συνηθισμενους κινδυνους που σχετιζονται με τις δραστηριότητες στο νερο και δεν καλυπτουν πλες τις περιπτωσεις κινδυνου.

Για περαιτερω προφυλαξεις, εξοικειωθειτε με τις παρακατω γενικες οδηγιες, καθως και με οδηγιες που παρεχονται απο εθνικους οργανισμους ασφαλειας:

- Απαιτηστε συνεχη επιβλεψη. Ένας αρμόδιος ενήλικας θα πρέπει να οριστεί ως «ναυαγοσώστης» ή επιβλέπων, ειδικά όταν τα παιδιά βρίσκονται μέσα ή γύρω από την πισίνα.
- Μαθετε κολυμπι.
- Μαθετε να παρεχετε τεχνητη αναπνοη και πρωτες βοηθειες.
- Ενημερωστε οποιονδηποτε επιβλεπει τα παιδια σας για τους πιθανους κινδυνους στην πισινα και για την χρηση μετρων προστασιας οπως ασφαλισμενες πορτες, εμποδια κτλ.
- Εκπαιδευστε τα παιδια για το τι πρεπει να κανουν σε περιπτωση αναγκης.
- Παντοτε χρησιμοποηστε την κοινή λογική και καλή κρίση όταν απολαμβάνετε οποιαδήποτε δραστηριότητα στο νερο.
- Επιβλεψτε, επιβλεψτε, επιβλεψτε.

## ΦΥΛΑΞΤΕ ΑΥΤΕΣ ΤΙΣ ΟΔΗΓΙΕΣ

## Περιορισμένη Εγγύηση

Το Αυτόματος Καθαριστής Πισίνας ZX100 έχει κατασκευαστεί από αρίστης ποιότητας υλικά και υψηλή τεχνολογία. Όλα τα προϊόντα Intex έχουν επιθεωρηθεί λεπτομερώς και όταν αποχωρούν από το εργοστάσιο έχουν πιστοποιηθεί ότι δεν είναι ελαττωματικά. Αυτή η περιορισμένη εγγύηση ισχύει μόνο για το Αυτόματος Καθαριστής Πισίνας ZX100.

Η παρούσα περιορισμένη εγγύηση λειτουργεί συμπληρωματικά, όχι ως υποκατάστατο των νόμιμων σας δικαιωμάτων σας και ένδικων μέσων. Σε περίπτωση που η παρούσα εγγύηση είναι ασύμβατη με τα νόμιμα δικαιώματά σας, τα δικαιώματά σας υπερισχύουν της εγγύησης. Για παράδειγμα, η νομοθεσία για τους καταναλωτές στη Ευρωπαϊκή Ένωση σας παρέχει αποκλειστικά δικαιώματα εγγύησης, επιπλέον της κάλυψης που σας παρέχει η παρούσα περιορισμένη εγγύηση. Για περισσότερες πληροφορίες, σχετικά με τη νομοθεσία για τους καταναλωτές στην ΕΕ, μπορείτε να επισκεφθείτε το δικτυακό τόπο του Ευρωπαϊκού Κέντρου Καταναλωτών στη διεύθυνση: [http://ec.europa.eu/consumers/ecc/contact\\_en.htm](http://ec.europa.eu/consumers/ecc/contact_en.htm).

Οι διατάξεις τις παρούσας Περιορισμένης Εγγύησης ισχύουν μόνο για τον αρχικό αγοραστή και δεν είναι μεταβιβάσιμες. Η παρούσα Περιορισμένη Εγγύηση ισχύει για το χρονικό διάστημα που αναγράφεται κάτω από την αρχική αγορά λιανικής. Φυλάξτε την απόδειξη με αυτό το χειριρίδιο, καθώς αποτελεί αποδεικτικό της αγοράς και πρέπει να συνοδεύει τυχόν αξιώσεις εγγύησης. Σε διαφορετική περίπτωση η Περιορισμένη Εγγύηση χάνει την ισχύ της.

Αυτόματος Καθαριστής Πισίνας ZX100 Εγγύηση – 1 χρόνος

Δακτύλιος Εγγύηση – 180 Ημέρες

Σε περίπτωση που εντοπίσετε κάποιο ελάττωμα, κατά τη διάρκεια της περιόδου Αυτόματος Καθαριστής Πισίνας ZX100 της εγγύησης, παρακαλείσθε να επικοινωνήσετε με το αντίστοιχο Κέντρο Σέρβις της Intex, το οποίο περιλαμβάνεται στο ξεχωριστό φυλλάδιο «Εξουσιοδοτημένα Κέντρα Σέρβις». Εφόσον το είδος επιστραφεί, σύμφωνα με τις οδηγίες του Κέντρου Σέρβις της Intex, το Κέντρο Σέρβις θα το επιθεωρήσει για να διαπιστώσει την ισχύ της απαίτησης. Εφόσον το είδος καλύπτεται από τις διατάξεις της εγγύησης, αυτό θα επισκευαστεί ή θα αντικατασταθεί, με όμοιο ή συμβατό είδος (υπόκειται στη διακριτική ευχέρεια της Intex) χωρίς χρέωση για εσάς.

Εκτός από την παρούσα εγγύηση και άλλα νόμιμα δικαιώματα που ισχύουν στη χώρα σας, δεν υφίστανται άλλες έμμεσες εγγυήσεις. Στο μέτρο που είναι πιθανό στη χώρα σας, η Intex δεν μπορεί να θεωρηθεί σε καμία υπόλογη απέναντι σε εσάς ή σε τρίτους για άμεσες ή έμμεσες συνέπειες που προκύπτουν από τη χρήση του/της Αυτόματος Καθαριστής Πισίνας ZX100, ή από ενέργειες των συνεργατών και υπαλλήλων της Intex (συμπεριλαμβανομένης της κατασκευής του προϊόντος). Ορισμένες πολιτείες ή περιοχές δεν επιτρέπουν την εξαίρεση ή τον περιορισμό συμπτωματικών ή παρεπόμενων ζημιών, έτσι ο παραπάνω περιορισμός ενδέχεται να μην ισχύει για εσάς.

Σας παρακαλούμε να λάβετε υπόψη σας πως η παρούσα περιορισμένη εγγύηση δεν ισχύει στις ακόλουθες περιπτώσεις:

- Εάν το Αυτόματος Καθαριστής Πισίνας ZX100 υπόκειται σε αμέλεια, ακατάλληλη χρήση ή εφαρμογή, ατύχημα, ακατάλληλη λειτουργία, ακατάλληλη ισχύ ή τάση που δε συμφωνεί με εκείνη που αναγράφεται στις οδηγίες χρήσης, ακατάλληλη συντήρηση ή αποθήκευση.
- Εάν το Αυτόματος Καθαριστής Πισίνας ZX100 υπόκειται σε ζημιά υπό συνθήκες που δεν εμπίπτουν στον έλεγχο της Intex, συμπεριλαμβανομένων, ωστόσο μη περιορισμένων σε, τυπική φθορά, ρήξη και βλάβη που προκαλείται από την έκθεση σε φωτιά, πλημμύρα, παγετό, βροχή ή άλλες εξωτερικές περιβαλλοντικές δυνάμεις.
- Για τμήματα και εξαρτήματα που δεν πωλούνται από την Intex, και/ή.
- Για μη εξουσιοδοτημένες τροποποιήσεις, επισκευές ή αποσυναρμολόγηση του/της Αυτόματος Καθαριστής Πισίνας ZX100 από οποιονδήποτε άλλον εκτός από το προσωπικό του Κέντρου Εξυπηρέτησης της Intex.

Η παρούσα εγγύηση δεν καλύπτει τραυματισμούς ή ζημιές σε περιουσίες ή άτομα.

Διαβάστε προσεκτικά το χειριρίδιο χρήστη και τηρείτε τις οδηγίες ορθής χρήσης και συντήρησης της Αυτόματος Καθαριστής Πισίνας ZX100. Επιθεωρείτε πάντοτε το προϊόν, πριν από τη χρήση. Η Περιορισμένη Εγγύηση ενδέχεται να ακυρωθεί, εάν δεν τηρηθούν οι οδηγίες.

## ΦΥΛΑΞΤΕ ΑΥΤΕΣ ΤΙΣ ΟΔΗΓΙΕΣ

Σελίδα 16