

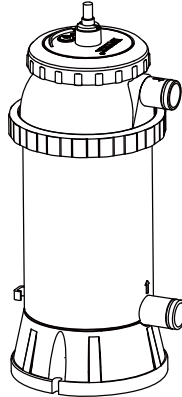
Greek

114  
10

## ΓΕΝΙΚΕΣ ΟΔΗΓΙΕΣ ΑΣΦΑΛΕΙΑΣ

Διαβάστε, κατανοήστε και ακολουθήστε όλες τις οδηγίες προσεκτικά πριν εγκαταστήσετε και χρησιμοποιήσετε αυτό το προϊόν.  
Να φυλαχτεί για μελλοντική αναφορά.

**Ηλεκτρική Θερμάστρα  
Πισίνας**  
Πισινες HT30220-1  
230 V~, 50 Hz, 3000 W, IP25  
Μεγ. Θερμοκρασία Νερού 35°C



Για επεξηγηματικούς σκοπούς μόνο.

Μην παραλείψετε να δοκιμάσετε και τα ακολουθα εξαιρετικά προϊόντα της Intex: Πισίνες, Εξαρτήματα Πισίνας, Φουσκωτες Πισίνες και Παιχνίδια Σπιτιού, Στρώματα Άερα και Βαρκες, τα οποία διατίθενται μέσω των εμπορικών αντιπροσωπών μας ή του δικτυακού τοπίου μας. Λόγω της πολιτικής συνεχούς βελτίωσης των προϊόντων της, η Intex διατηρεί το δικαίωμα τροποποίησης των προδιαγραφών και της εμφάνισης, κάτι που ενδέχεται να οδηγήσει σε ενημερώσεις του εγχειριδίου οδηγιών, χωρίς προηγούμενη ενημέρωση.

**INTEX®**

©2022 Intex Marketing Ltd. - Intex Development Co. Ltd. - Intex Recreation Corp. All rights reserved/Tous droits réservés/Todos los derechos reservados/Alle Rechte vorbehalten. Printed in China/Imprimé en Chine/Impreso en China/Gedruckt in China.

®™ Trademarks used in some countries of the world under license from/®™ Marques utilisées dans certains pays sous licence de/Marcas registradas utilizadas en algunos países del mundo bajo licencia de/Warenzeichen verwendet in einigen Ländern der Welt in Lizenz von/Intex Marketing Ltd. to/à/à/an Intex Development Co. Ltd., Hong Kong & Intex Recreation Corp., P.O. Box 1440, Long Beach, CA 90801 • Distributed in the European Union by/Distribué dans l'Union Européenne par/Distribuido en la unión Europea por/Vertrieb in der Europäischen Union durch/Intex Trading B.V., Ertenseweg 46, 4706 PB Roosendaal - The Netherlands • Distributed in the UK by Unisex Service (UK) Limited, 21 Holborn Viaduct, London EC1A 2DY, UK.  
www.intexcorp.com

ΟΔΗΓΙΕΣ ΧΡΗΣΗΣ

**ΠΙΝΑΚΑΣ ΠΕΡΙΕΧΟΜΕΝΩΝ**

Προσοχη.....	3-4
Σχεδιο θεσεων των ξεχωριστων εξαρτηματων.....	5
Οδηγιες συναρμολογησης.....	6
Οδηγιες λειτουργιας.....	7
Χρονοδιαγραμμα λειτουργιας.....	8
Αποθηκευση μεγαλης διαρκειας.....	8
Επιλογη ηλεκτρικης θερμαστρας Πισινας με σταθερη βαση.....	9
Φροντιδα πισινας και χημικα προϊοντα.....	9
Οδηγος αντιμετωπισης προβληματων.....	10
Αντιμετωπιση συνηθισμενων προβληματων.....	11
Γενικες οδηγιες ασφαλειας.....	11
Περιορισμενη εγγυηση.....	12

**Απαίτηση ροής της αντλίας φίλτρου:**  
500/2500 γαλόνια/ώρα (1893-9464 λίτρα/ώρα)  
**Απαίτηση πίεσης νερού αντλίας φίλτρου:** 0 - 20 KPa

**Επαρκής θερμοκρασία νερού:**  
Από 63 βαθμούς Fahrenheit (17 βαθμοί Κελσίου) έως 95 βαθμούς Fahrenheit (35 βαθμούς Κελσίου)

**Κατάλληλο για χρήση σε πισίνα με χωρητικότητα:**  
κάτω από 4500 γαλόνια (17033 λίτρα)

Τύποι πισίνας	Γαλόνια (μέγεθος πισίνας σε πόδια)	Τετραγωνικά μέτρα (Μέγεθος πισίνας σε μέτρα)
<b>Ορθογώνια</b>	Μήκος X πλάτος X μέσο όρο βάθους X 7.5	Μήκος X πλάτος X μέσο όρο βάθους
<b>Κυκλική</b>	Μήκος X πλάτος X μέσο όρο βάθους X 5.9	Μήκος X πλάτος X μέσο όρο βάθους X 0.79
<b>Οβάλ</b>	Μήκος X πλάτος X μέσο όρο βάθους X 6.0	Μήκος X πλάτος X μέσο όρο βάθους X 0.80

# ΚΡΑΤΗΣΤΕ ΑΥΤΕΣ ΤΙΣ ΟΔΗΓΙΕΣ

Σελίδα 2

## ΓΕΝΙΚΕΣ ΟΔΗΓΙΕΣ ΑΣΦΑΛΕΙΑΣ

Διαβάστε, κατανοήστε και ακολουθήστε όλες τις οδηγίες προσεκτικά πριν εγκαταστήσετε και χρησιμοποιήσετε αυτό το προϊόν.



## ΠΡΟΣΟΧΗ

- Για να μειώσετε τον κίνδυνο τραυματισμού, μην επιτρέπετε τη χρήση αυτού του προϊόντος από παιδιά. Επιπρέπει πάντα τα παιδιά και ειδικότερα όσα έχουν κινητικές δυσκολίες.
- ΜΗΝ θάβετε το καλώδιο ρεύματος. Τοποθετήστε το καλώδιο σε σημείο στο οποίο δεν πρόκειται να καταστραφεί από μηχανές κουρέματος, κλαδευτήρια και άλλο εξοπλισμό.
- Σε περίπτωση φθοράς του καλωδίου ρεύματος, θα πρέπει να αντικατασταθεί από τον κατασκευαστή, το τεχνικό τμήμα του ή παρόμοιο καταρτισμένο προσωπικό, προς αποφυγή κινδύνου.
- Για να μειώσετε τον κίνδυνο ηλεκτροπληξίας, μη χρησιμοποιείτε καλώδια επέκτασης, χρονοδιακόπτες, προσαρμογείς βυσμάτων οι μετασχηματιστές βυσμάτων για να συνδέσετε τη μονάδα στο ρεύμα. Θα πρέπει να υπάρχει διαθέσιμη μια κατάλληλα τοποθετημένη έξοδος.
- Αφιερώστε ξεχωριστή πρίζα με ασφάλεια τουλάχιστον 16 AMP ή περισσότερο. Βεβαιωθείτε ότι η πρίζα RCD ταιριάζει σφικτά στην πρίζα του τοίχου, κάνει καλή επαφή και είναι ασφαλής. Αν δεν είστε σίγουροι επικοινωνήστε με έναν επαγγελματία ηλεκτρολόγο.
- Η συναρμολόγηση και αποσυναρμολόγηση θα πρέπει να πραγματοποιείται μόνο από ενήλικες.
- Μην επιχειρήσετε να συνδέσετε ή να αποσυνδέσετε το προϊόν αυτό όταν βρίσκεστε μέσα στο νερό ή όταν τα χέρια σας είναι βρεγμένα.
- Τοποθετήστε αυτό το προϊόν μακριά από την πισίνα, ώστε να μην σκαρφαλώνουν τα παιδιά στην αντλία για να έχουν πρόσβαση στην πισίνα.
- Τα παιδιά θα πρέπει να παραμένουν μακριά από αυτό το προϊόν και τα ηλεκτρικά καλώδια.
- Μην λειτουργείτε αυτό το προϊόν όταν υπάρχει κόσμος στην πισίνα.
- Αποσυνδέετε πάντα το προϊόν από το ρεύμα προτού το αφαιρέσετε, καθαρίσετε, επισκευάσετε ή προβείτε σε τυχόν προσαρμογές στο προϊόν.
- Πάντα να τοποθετείτε τον θερμαντήρα πιο χαμηλά από την σύνδεση του λάστιχου της πισίνας.
- Τοποθετήστε το προϊόν σε όρθια θέση.
- Μην ανάβετε αν δεν υπάρχει νερό στο προϊόν.
- Μην ανάβετε εάν υπάρχει πιθανότητα το νερο στο προϊόν είναι παγωμένο.
- Μόνο για χρήση σε πισίνα εγκατεστημένη πάνω από το έδαφος και για βάθος νερού  $\leq 1$  m. Μην το χρησιμοποιείτε σε spa.
- Μην ανυψώνετε το προϊόν κρατώντας το από το καλώδιο ρεύματος.
- Προσλάβετε έναν επαγγελματία ηλεκτρολόγο για να τοποθετηθεί μια γειωμένη πρίζα, κατάλληλη για χρήση σε εξωτερικό χώρο και προστατευμένη απο χιόνι και βροχή, ακριβώς δίπλα στο χώρο στον οποίο θα χρησιμοποιείται η θερμάστρα.
- Προφυλάξτε το καλώδιο ρεύματος και τοποθετήστε τον θερμαντήρα έτσι ώστε να είναι προστατευμένος από ζώα.

## ΚΡΑΤΗΣΤΕ ΑΥΤΕΣ ΤΙΣ ΟΔΗΓΙΕΣ

## ΓΕΝΙΚΕΣ ΟΔΗΓΙΕΣ ΑΣΦΑΛΕΙΑΣ

Διαβάστε, κατανοήστε και ακολουθήστε όλες τις οδηγίες προσεκτικά πριν εγκαταστήσετε και χρησιμοποιήσετε αυτό το προϊόν.



## ΠΡΟΣΟΧΗ

- Μην χρησιμοποιείτε επεκτάσεις καλωδίων.
- Ελέγξτε το καλώδιο πριν τη χρήση.
- Αποσυνδέστε την θερμάστρα από την πρίζα όταν δεν χρησιμοποιείται ή πριν την αφαίρεσή της από την πισίνα.
- Αποθηκεύστε τον θερμαντήρα μέσα στο σπίτι στο τέλος της περιόδου χρήσης της πισίνας.
- Μην χρησιμοποιείτε ψεκαστήρα.
- Η είσοδος νερού αυτής της συσκευής δεν πρέπει να συνδέεται σε είσοδο νερού από οποιοδήποτε άλλο σύστημα θέρμανσης νερού.
- ΠΡΟΣΟΧΗ: Αυτή η συσκευή δεν πρέπει να χρησιμοποιείται για φορητή παροχή νερού.
- Η παροχή δεν πρέπει να είναι συνδεδεμένη σε κανένα πώμα στρόφιγγας ή εξάρτημα άλλο από τα καθορισμένα.
- Το βύσμα αυτού του προϊόντος θα πρέπει να απέχει τουλάχιστον 3,5μ από την πισίνα.
- Το βύσμα θα πρέπει να χρησιμοποιηθεί μετά την εγκατάσταση του προϊόντος.
- Τα παιδιά δεν επιτρέπεται να παίζουν με το μηχάνημα. Ο καθαρισμός και η συντήρηση του μηχανήματος δεν επιτρέπονται στα παιδιά, χωρίς επίβλεψη.
- Αυτό το μηχάνημα μπορεί να χρησιμοποιηθεί από παιδιά ηλικίας άνω των 8 ετών και από άτομα με μειωμένες σωματικές, αισθητήριες ή διανοητικές ικανότητες ή έλλειψη εμπειρίας και γνώσης, εφόσον τους έχουν δοθεί οδηγίες για την ασφαλή χρήση της συσκευής και βρίσκονται υπό επίβλεψη ή καθοδήγηση και να κατανοούν τις κινδύνους που συνεπάγεται.
- Το προϊόν αυτό είναι κατάλληλο για χρήση μόνο για τους σκοπούς που αναφέρονται στο παρόν εγχειρίδιο.

**ΣΕ ΠΕΡΙΠΤΩΣΗ ΜΗ ΤΗΡΗΣΗΣ ΤΩΝ ΠΡΟΕΙΔΟΠΟΙΗΣΕΩΝ ΥΠΑΡΧΕΙ ΚΙΝΔΥΝΟΣ ΠΡΟΚΛΗΣΗΣ ΖΗΜΙΑΣ ΣΤΗΝ ΠΕΡΙΟΥΣΙΑ ΣΑΣ, ΗΛΕΚΤΡΟΠΛΗΞΙΑ, ΕΜΠΛΟΚΗ Ή ΑΛΛΟΣ ΣΟΒΑΡΟΣ ΤΡΑΥΜΑΤΙΣΜΟΣ Ή ΘΑΝΑΤΟΣ.**

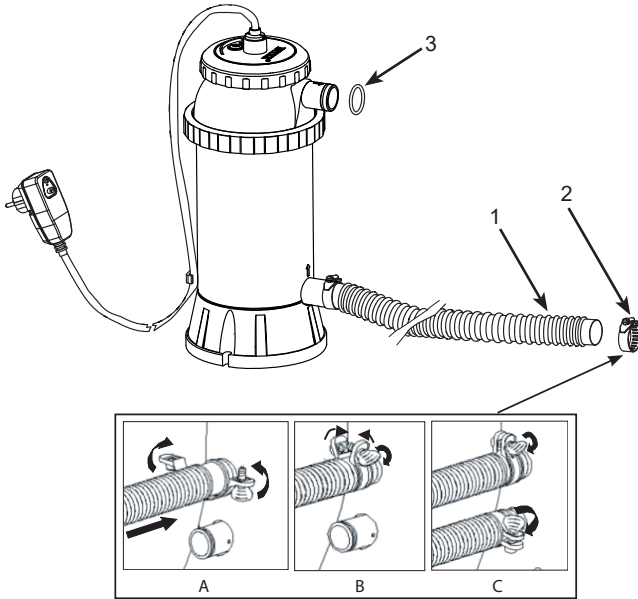
Οι προειδοποιήσεις, οι οδηγίες και οι κανόνες ασφαλείας που συνοδεύουν το συγκεκριμένο προϊόν αναφέρουν μερικούς μόνο συνηθισμένους κινδύνους που ενδέχεται να προκύψουν με συσκευές προϊόντων ψυχαγωγίας σε νερό και δεν καλύπτουν όλες τις περιπτώσεις κινδύνων. Παρακαλούμε όπως χρησιμοποιήσετε κοινή λογική και κρίση όταν απολαμβάνετε δραστηριότητες σε νερό.

## ΚΡΑΤΗΣΤΕ ΑΥΤΕΣ ΤΙΣ ΟΔΗΓΙΕΣ

Σελίδα 4

**ΣΧΕΔΙΟ ΘΕΣΕΩΝ ΤΩΝ ΞΕΧΩΡΙΣΤΩΝ ΕΞΑΡΤΗΜΑΤΩΝ**

Πριν τη συναρμολόγηση του προϊόντος σας , παρακαλούμε διαθέστε μερικά λεπτά για να ελέγξετε τα περιεχόμενα και να εξοικωθηθείτε με όλα τα μέρη.



ΤΕΜΑΧΙΟ ΑΡ.	ΠΕΡΙΓΡΑΦΗ	ΠΟΣΟΤΗΤΑ	ΑΡ. ΕΞΑΡΤΗΜΑΤΟΣ
1	ΛΑΣΤΙΧΟ ΠΟΤΙΣΜΑΤΟΣ	1	10116
2	ΣΘΙΓΚΤΗΡΑΣ ΣΩΛΗΝΑ	2	11489
3	ΑΣΘΑΛΕΙΑ ΣΩΛΗΝΑ	2	10134

Όταν παραγγέλνετε εξαρτήματα, μην ξεχάσετε να αναφέρετε τον αριθμό του μοντέλου και τον αριθμό του εξαρτήματος.

**ΚΡΑΤΗΣΤΕ ΑΥΤΕΣ ΤΙΣ ΟΔΗΓΙΕΣ**

Σελίδα 5

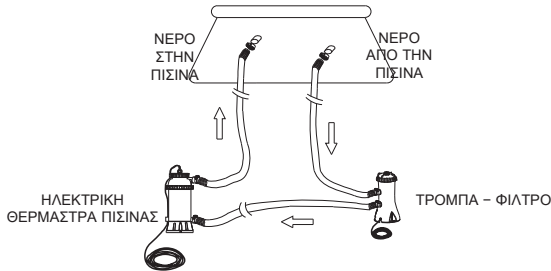
## ΟΔΗΓΙΕΣ ΣΥΝΑΡΜΟΛΟΓΗΣΗΣ

Η συσκευή λειτουργεί κάτω από τις ακόλουθες συνθήκες:

Ελεύθερα Χλωριόντα (HClO + ClO)	μέχρι 3 ppm
pH	6.8 - 8.0
Άλατα Χλωρίου	μέχρι 3500 ppm
Ισοκυανικό Οξύ	μέχρι 100 ppm
Σκληρότητα Ασβεστίου	μέχρι 500 ppm
Άλατα Βρομίου (HbrO)	μέχρι 8 ppm

**ΣΗΜΑΝΤΙΚΟ:** Η ηλεκτρική θερμάστρα πισίνας πρέπει να εγκατασταθεί ως το τελευταίο κομμάτι του εξοπλισμού πισίνας πριν το σύστημα αλατόνερου ή χλωρίου στο νερό γεμίσει την πισίνα.

1. Συναρμολογήστε την ανωτέρω υπέργεια πισίνα (AGP) και την αντλία φίλτρου της σύμφωνα με τις οδηγίες.
2. Αφαιρέστε την ηλεκτρική θερμάστρα πισίνας και τα εξαρτήματά της από τη συσκευασία.
3. Τοποθετήστε την ηλεκτρική θερμάστρα πισίνας στη σειρά μετά την αντλία φίλτρου.
4. Συνδέστε το σωλήνα (1) με το σημείο εισαγωγής της ηλεκτρικής θερμάστρας πισίνας.
5. Εάν η υπέργεια πισίνα σας είναι γεμισμένη με νερό, ξεβιδώστε τις σχάρες φίλτρου από τις συνδέσεις φίλτρου και εισάγετε τις μαύρες τάπες που μοιάζουν με καπέλα στις συνδέσεις φίλτρου πριν την εγκατάσταση της ηλεκτρικής θερμάστρας πισίνας. Πηγαίστε κατευθείαν στο βήμα 6 εάν η πισίνα σας είναι άδεια.
6. Αποσυνδέστε την επιστροφή νερού στο σωλήνα (της πισίνας) από την ένωση με την αντλία φίλτρου και συνδέστε την στην ανώτερη σύνδεση της ηλεκτρικής θερμάστρας πισίνας με ένα σφιγκτήρα σωλήνα.
7. Συνδέστε το δεύτερο σωλήνα στην κατώτερη σύνδεση της ηλεκτρικής θερμάστρας πισίνας και στην κατώτερη σύνδεση της αντλίας. Σιγουρευτείτε ότι όλοι οι σφιγκτήρες σωλήνων είναι σφιγμένοι.
8. Εάν είναι εφαρμόσιμο, γυρίστε τις σχάρες φίλτρου στις συνδέσεις φίλτρου στο εσωτερικό της πισίνας αφού αφαιρέσετε τις μαύρες τάπες που μοιάζουν με καπέλα οι οποίες εμπόδιζαν το νερό να ρέει έξω από την πισίνα.
9. Συνδέστε την ηλεκτρική θερμάστρα πισίνας στην παροχή ρεύματος. Ελέγξτε το RCD όπως φαίνεται στην επόμενη σελίδα.
10. Ανάψτε την αντλία. Ελέγξτε εάν το νερό ρέει μέσω της θερμάστρας. Μετά ανάψτε τη θερμάστρα.



## ΠΡΟΣΟΧΗ

Εάν η θερμάστρα δεν βρίσκεται σε όρθια θέση ένας διακόπτης ασφαλείας αυτόματα θα σβήσει την θερμάστρα. Βεβαιωθείτε ότι η θερμάστρα βρίσκεται πάντοτε σε όρθια θέση ενώ το καλώδιο είναι συνδεδεμένο στην παροχή ρεύματος.

Η αντλία νερού πρέπει να λειτουργεί πριν ανάψετε την θερμάστρα.

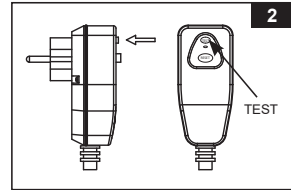
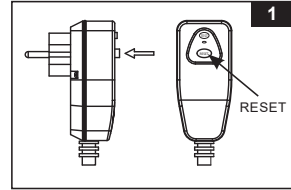
## ΚΡΑΤΗΣΤΕ ΑΥΤΕΣ ΤΙΣ ΟΔΗΓΙΕΣ

Σελίδα 6



## ΟΔΗΓΙΕΣ ΛΕΙΤΟΥΡΓΙΑΣ ΤΟΥ RCD

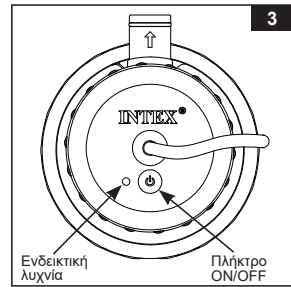
114  
IO

1. Συνδέστε την περιφερειακή πηγή συντήρησης (RCD) σε μια παροχή ρεύματος. Πιέστε το κουμπί RESET στο αρσενικό βύσμα της περιφερειακής πηγής συντήρησης (RCD). Η ένδειξη θα πρέπει να βρίσκεται στο «ON». Δείτε τη φyg. 1.
2. Πιέστε το κουμπί TEST στο αρσενικό βύσμα της περιφερειακής πηγής συντήρησης. Η ένδειξη θα πρέπει να βρίσκεται στο «OFF». Δείτε τη φyg. 2.
3. Πιέστε το κουμπί RESET για χρήση. Μην το χρησιμοποιείτε εάν αποτύχει στο τεστ. Επικοινωνήστε με έναν αρμόδιο ηλεκτρολόγο για να προσδιορίσει ι την αιτία της αποτυχίας.



## ΟΔΗΓΙΕΣ ΛΕΙΤΟΥΡΓΙΑΣ

1. Πατήστε το κουμπί  για να ενεργοποιήσετε το προϊόν. Η ενδεικτική λυχνία ανάβει πράσινη όταν το σύστημα θέρμανσης είναι ενεργοποιημένο. Πατήστε το κουμπί  εκ νέου για να το απενεργοποιήσετε. Δείτε τη φyg. 3.
- ΣΗΜΕΙΩΣΗ:** Εάν υπάρχει διακοπή ρεύματος ή ο θερμαντήρας αποσυνδεθεί τυχαία από την πρίζα ενώ είναι ενεργοποιημένος ή σε λειτουργία, ο θερμαντήρας θα επανεκκινηθεί αυτόματα μόλις επανέλθει η ισχύς.
2. Η ενδεικτική λυχνία θα ανάψει κόκκινη όταν γείρει ο θερμαντήρας, αναποδογυρίσει, έχει χαμηλή ή καθόλου ροή νερού ή η θερμοκρασία νερού είναι 35 °C (95 °F) και άνω.



**ΣΗΜΕΙΩΣΗ:** Χρησιμοποιείτε πάντοτε ένα θερμόμετρο για να ελέγξετε την θερμοκρασία του νερού της πισίνας πριν μπειτε ή χρησιμοποιήσετε την πισίνα. Εάν η ένδειξη στο θερμόμετρο είναι πάνω από 95 βαθμούς Fahrenheit (35 βαθμούς Κελσίου), περιμένετε έως ότου η ενδεικτική θερμοκρασία νερού πέσει κάτω από 95 βαθμούς Fahrenheit (35 βαθμούς Κελσίου) πριν χρησιμοποιήσετε την πισίνα ή κάτω από 82 βαθμούς Fahrenheit (28 βαθμούς Κελσίου) πριν θέσετε ξανά σε λειτουργία την ηλεκτρική θερμάστρα πισίνας.

## ΠΡΟΣΟΧΗ

Ποτέ μην χρησιμοποιήτε την πισίνα εάν η ενδεικτική θερμοκρασία του νερού είναι πάνω από 95 βαθμούς Fahrenheit (35 βαθμούς Κελσίου).

Μην χρησιμοποιείτε την ηλεκτρική θερμάστρα πισίνας εάν η πισίνα χρησιμοποιείται.

## ΚΡΑΤΗΣΤΕ ΑΥΤΕΣ ΤΙΣ ΟΔΗΓΙΕΣ

Σελίδα 7

**ΧΡΟΝΟΔΙΑΓΡΑΜΜΑ ΛΕΙΤΟΥΡΓΙΑΣ**

Τυπος πισίνας	Χωρητικότητα νερού (υπολογισμένη στο 90% για Πισίνα Πλαίσιου και 80% για Easy Set και οβάλ πισίνες)	Χρόνος για αύξηση 1 βαθμού Fahrenheit		Χρόνος για αύξηση 1 βαθμού Κελσίου	
		(Γαλιόνια)	(Λίτρα)	(Ωρες)	(Ωρες)
<b>ΥΠΕΡΓΕΙΕΣ ΠΙΣΙΝΕΣ INTEX (AGP)</b>					
<b>ΠΙΣΙΝΑ EASY SET®</b>	8' x 27" (244cm x 68cm)	577	2184	1.0	1.5
	8' x 30" (244cm x 76cm)	639	2420	1.0	1.5
	10' x 30" (305cm x 76cm)	1018	3854	1.0	2.0
	12' x 30" (366cm x 76cm)	1485	5619	1.5	3.0
	12' x 36" (366cm x 91cm)	1779	6732	2.0	4.0
	12' x 42" (366cm x 107cm)	2454	9290	2.5	5.0
	15' x 36" (457cm x 91cm)	2822	10680	3.0	6.0
	15' x 42" (457cm x 107cm)	3284	12431	4.0	7.0
<b>ΚΥΚΛΙΚΗ ΠΙΣΙΝΑ THE INTEX ΜΕ ΜΕΤΑΛΛΙΚΟ ΣΚΕΛΕΤΟ</b>	10' x 30" (305cm x 76cm)	1185	4485	1.5	2.5
	12' x 30" (366cm x 76cm)	1718	6503	2.0	3.5
	15' x 36" (457cm x 91cm)	3282	12422	4.0	7.0
	15' x 42" (457cm x 107cm)	3861	14614	4.5	8.0
<b>ΜΙΚΡΗ ΠΙΣΙΝΑ ΟΡΘΟΓΩΝΙΟΥ ΜΕΤΑΛΛΙΚΟΥ ΠΛΑΙΣΙΟΥ</b>	86-5/8" x 59" x 23-5/8" (220cm x 150cm x 60cm)	439	1663	0.5	1.0
	102-1/2" x 63" x 25-5/8" (260cm x 160cm x 65cm)	603	2284	1.0	1.5
	118" x 78-3/4" x 29-1/2" (300cm x 200cm x 75cm)	1013	3834	1.0	2.0
	149-5/8" x 78-3/4" x 31-1/2" (380cm x 220cm x 80cm)	1373	5198	1.5	3.0
	177-1/4" x 86-5/8" x 33-1/2" (450cm x 220cm x 85cm)	1907	7217	2.0	4.0

**Σημειώσεις:**

- Ο πίνακας ανωτέρω είναι μόνο για παραπομπή. Τα δεδομένα καταγράφηκαν υπό θερμοκρασία του νερού της πισίνας 77 βαθμούς Fahrenheit (25 βαθμούς Κελσίου), καλυμμένο με ηλιακό κάλυμμα κατά τη διάρκεια μιας ηλιόλουστης μέρας.
- Οι περιβάλλουσες θερμοκρασίες του αέρα και του νερού επηρεάζουν την δραστηριότητα του νερού να θερμαίνεται.

**ΑΠΟΘΗΚΕΥΣΗ ΜΕΓΑΛΗΣ ΔΙΑΡΚΕΙΑΣ**

1. Προτού αδειάσετε την πισίνα για να την αποθηκεύσετε για μεγάλη διάρκεια, ή να την τοποθετήσετε σε άλλο σημείο, βεβαιωθείτε ότι το νερό κατευθύνεται προς την υποδοχή αποχέτευσης νερού, μακριά από την οικία σας. Ελέγξτε τους τοπικούς κανονισμούς για συγκεκριμένες οδηγίες σχετικά με την απόρριψη νερών από πισίνες.
2. Αποσυνδέστε το καλώδιο από το ρεύμα.
3. Αφού η πισίνα αδειαστεί από όλο το νερό, αποσυνδέστε την ηλεκτρική θερμάστρα πισίνας από τους σωλήνες αντιστρέφοντας τις οδηγίες εγκατάστασης.
4. Στεγνώστε με αέρα τη μονάδα πριν την αποθήκευση.
5. Αποθηκεύστε τη μονάδα και τα εξαρτήματά της σε στεγνό, με ελεγχόμενη θερμοκρασία αποθηκευτικό χώρο, μεταξύ 32 βαθμούς Fahrenheit (0 βαθμούς Κελσίου) και 104 βαθμούς Fahrenheit (40 βαθμούς Κελσίου).
6. Το κουτί της συσκευασίας μπορεί να χρησιμοποιηθεί για την αποθήκευση.

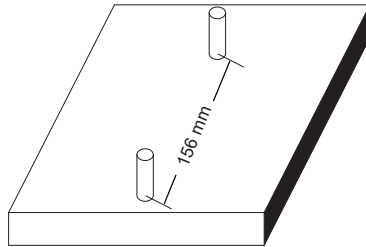
**ΚΡΑΤΗΣΤΕ ΑΥΤΕΣ ΤΙΣ ΟΔΗΓΙΕΣ**



## ΕΠΙΛΟΓΗ ΗΛΕΚΤΡΙΚΗΣ ΘΕΡΜΑΣΤΡΑΣ ΠΙΣΙΝΑΣ ΜΕ ΣΤΑΘΕΡΗ ΒΑΣΗ

Κάποιοι χώρες, ειδικά όσες ανήκουν στην Ευρωπαϊκή κοινότητα, απαιτούν εγκατάσταση της Ηλεκτρικής θερμάστρα Πισίνας στο έδαφος, σε μόνιμη κάθετη θέση. Απευθυνθείτε στις τοπικές αρχές για να ενημερωθείτε εάν υπάρχουν συγκεκριμένοι κανονισμοί για την περιοχή σας σχετικά με τις Ηλεκτρικές θερμάστρα Πισίνας άνω του εδάφους. Εάν υπάρχουν, τότε μπορείτε να εγκαταστήσετε την Ηλεκτρική θερμάστρα Πισίνας σε πλατφόρμα χρησιμοποιώντας τις δύο οπές που βρίσκονται στη βάση. Δείτε το διάγραμμα που ακολουθεί.

Η Ηλεκτρική θερμάστρα Πισίνας μπορεί να εγκατασταθεί σε τσιμεντένια βάση ή σε ξύλινη πλατφόρμα προς αποτροπή ακούσιας πτώσης. Η συναρμογή έχει συνολικό βάρος 18 κιλά. Το Ευρωπαϊκό πρότυπο EN 60335-2-41 απαιτεί εγκατάσταση αυτού του προϊόντος σε έδαφος ή βάση.



1. Οι οπές εγκατάστασης έχουν διάμετρο 6,4 mm και απέχουν μεταξύ τους 156 mm.
2. Χρησιμοποιήστε δυο μπουλόνια και δυο ασφαλιστικά περικόχλια μέγιστης διαμέτρου 6,4 mm.

### ΦΡΟΝΤΙΔΑ ΠΙΣΙΝΑΣ ΚΑΙ ΧΗΜΙΚΑ ΠΡΟΪΟΝΤΑ

- Όλες οι πισίνες χρειάζονται φροντίδα για να παραμείνει το νερό καθαρό και υγιεινό. Με κατάλληλο χημικό έλεγχο, το φίλτρο θα βοηθήσει στην επίτευξη αυτού του στόχου. Συμβουλευθείτε τον αντιπρόσωπο από τον οποίο αγοράσατε την πισίνα σχετικά με τις οδηγίες περί κατάλληλης χρήσης χλωρίου, παρασκευασμάτων για μη εμφάνιση φυκιών και άλλα χημικά παρασκευάσματα τα οποία είναι απαραίτητα για να έχετε πάντα καθαρό και διάφανο νερό.
- Φυλάξτε τα χημικά παρασκευάσματα της πισίνας μακριά από παιδιά.
- Μην προσθέτετε χημικά παρασκευάσματα στην πισίνα ενόσω χρησιμοποιείται. Ενδέχεται να προκληθούν ερεθισμοί στο δέρμα και στα μάτια.
- Ο καθημερινός έλεγχος του επιπέδου pH και η χημική φροντίδα του νερού είναι εξαιρετικά σημαντικά και πρέπει να τα τονίσουμε. Το χλώριο, τα παρασκευάσματα για μη εμφάνιση φυκιών και η διατήρηση των σωστών επιπέδων pH κρίνονται απαραίτητα όταν γεμίζετε την πισίνα, καθώς επίσης και καθ' όλη τη διάρκεια της εποχής που χρησιμοποιείτε την πισίνα. Συμβουλευθείτε τον αντιπρόσωπο από τον οποίο αγοράσατε την πισίνα για οδηγίες.
- Η πρώτη πλήρωσης της πισίνας με νερό για τη σεζόν ενδέχεται να έχει γλυφό νερό και να χρειάζεται να χρησιμοποιήσετε περισσότερα προσθετικά νερού και πρόσθετες αλλαγές φίλτρου. Η πισίνα δεν πρέπει να χρησιμοποιηθεί μέχρι να εξισορροπηθεί το επίπεδο pH. Συμβουλευθείτε τον αντιπρόσωπο από τον οποίο αγοράσατε την πισίνα για οδηγίες.
- Έχετε πάντα διαθέσιμα ανταλλακτικά φίλτρα. Αλλάξτε τα φίλτρα κάθε δυο εβδομάδες.
- Το χλωριωμένο νερό ενδέχεται να καταστρέψει το γρασιδί, τους κήπους ή τους θάμνους όταν τα παιδιά παίζουν μέσα στην πισίνα και χύνουν το νερό εκτός πισίνας. Οι περιοχές με γρασιδί κάτω από την επένδυση της πισίνας θα καταστραφούν. Να θυμάστε ότι κάποιοι τύποι γρασιδιού ενδέχεται να αναπτυχθούν μέσα από την επένδυση, ωστόσο δεν επηρεάζεται η χρήση του προϊόντος.

## ΚΡΑΤΗΣΤΕ ΑΥΤΕΣ ΤΙΣ ΟΔΗΓΙΕΣ

## ΟΔΗΓΟΣ ΑΝΤΙΜΕΤΩΠΙΣΗΣ ΠΡΟΒΛΗΜΑΤΩΝ

ΠΡΟΒΛΗΜΑΤΑ	ΑΙΤΙΑ	ΕΠΙΛΥΣΗ
Η ΕΝΔΕΙΚΤΙΚΗ ΛΥΧΝΙΑ ΔΕΝ ΑΝΑΒΕΙ ΚΑΤΑ ΤΗ ΔΙΑΡΚΕΙΑ ΤΗΣ ΧΡΗΣΗΣ	1. Το καλώδιο ισχύος δεν είναι συνδεδεμένο.	• Συνδέστε το καλώδιο ισχύος.
	2. Η περιφερειακή πηγή συντήρησης δεν είναι αναμμένη.	• Επανασυνδέστε την περιφερειακή πηγή συντήρησης (GFCI/RCD) και πιέστε το κουμπί RESET.
	3. Το κουμπί ισχύος δεν έχει πατηθεί.	• Πατήστε ξανά το κουμπί ισχύος.
Η ΚΟΚΚΙΝΗ ΕΝΔΕΙΚΤΙΚΗ ΛΥΧΝΙΑ ΑΝΑΒΕΙ ΚΑΤΑ ΤΗ ΧΡΗΣΗ	1. Η θερμοκρασία του νερού είναι πολύ υψηλή.	• Ο αισθητήρας θερμοκρασίας θα διακόψει το ρεύμα της θερμάστρας όταν η θερμοκρασία του νερού είναι πάνω από περίπου 95 βαθμούς Fahrenheit (35 βαθμούς Κελσίου). Συνεχίζει να λειτουργεί όταν η θερμοκρασία του νερού πέσει κάτω από περίπου 82 βαθμούς Fahrenheit (28 βαθμούς Κελσίου).
	2. Δεν υπάρχει ροή νερού.	• Ανάψτε την αντλία φίλτρου.
	3. Χαμηλή ροή νερού.	• Σιγουρευτείτε ότι οι βαλβίδες ασφαλείας είναι ανοιχτές (εάν υπάρχουν). • Σιγοθευτείτε ότι τα δοχεία φίλτρου σας είναι καθαρά από απορρίμματα και βρωμιά. • Απελευθερώστε όλο τον αέρα από τη γραμμή κυκλοφορίας. • Ελέγξτε την κατεύθυνση των σωλήνων εισόδου και εξόδου νερού. Αντιστρέψτε το σωλήνα εάν είναι απαραίτητο.
	4. Ο θερμαντήρας έχει γείρει ή αναποδογυρίσει.	• Εξασφαλίστε ότι ο θερμαντήρας είναι σε όρθια θέση συνεχώς.
Η ΘΕΡΜΟΚΡΑΣΙΑ ΝΕΡΟΥ ΔΕΝ ΑΥΞΑΝΕΤΑΙ ΠΑΡΟΤΙ Η ΠΡΑΣΙΝΗ ΕΝΔΕΙΚΤΙΚΗ ΛΥΧΝΙΑ ΕΧΕΙ ΑΝΑΨΕΙ	1. Δεν χρησιμοποιείται ηλιακό κάλυμμα ή κάλυμμα πισίνας.	• Χρησιμοποιήτε πάντοτε το ηλιακό κάλυμμα όταν η πισίνα δεν χρησιμοποιείται.  • Ρυθμίστε το χρόνο θέρμανσης κατάλληλα.
	2. Το μέγεθος της πισίνας ή ο όγκος του νερού υπερβαίνει την ισχύ της θερμάστρας.	
	3. Η θερμοκρασία του νερού είναι πολύ χαμηλή.	
Η ΘΕΡΜΟΚΡΑΣΙΑ ΤΟΥ ΝΕΡΟΥ ΕΙΝΑΙ ΠΟΛΥ ΥΨΗΛΗ	1. Η διαδικασία θέρμανσης διαρκεί πολύ.	• Σταματήστε τη θερμάστρα και μειώστε το χρόνο θέρμανσης.
ΔΙΑΡΡΟΗ ΑΠΟ ΤΟΝ ΕΥΚΑΜΠΤΟ ΣΩΛΗΝΑ Η ΠΕΡΙΦΕΡΙΑΚΗ	1. Σφικτήρες σωλήνων.	• Σφίξτε/επιανεγκαταστήστε τους σφικτήρες σωλήνων.
	2. Ασφάλεια σωλήνων.	• Μετακινήστε/αντικαταστήστε τις βαλβίδες ασφαλείας σωλήνων.
ΠΗΓΗ ΣΥΝΤΗΡΗΣΗΣ ΠΑΡΟΥΣΙΑΖΕΙ ΣΦΑΛΜΑΤΑ	1. Βλάβη προϊόντος ή πρόβλημα ηλεκτρικού κυκλώματος.	• Αποσυνδέστε την περιφερειακή πηγή συντήρησης (GFCI/RCD) και μετά επανασυνδέστε την και πιέστε το κουμπί «RESET» για να ξεκινήσετε τη θερμάστρα. Επικοινωνήστε με τη γραμμή επικοινωνίας Intex εάν συνεχίζει να παρουσιάζει σφάλματα.

## ΣΗΜΑΝΤΙΚΟ

Εάν συνεχίσετε να αντιμετωπίζετε δυσκολίες, παρακαλούμε όπως απευθυνθείτε για βοήθεια στο Τμήμα Εξυπηρέτησης Πελατών. Βλέπε ξεχωριστό φυλλάδιο «Εξουσιοδοτημένα Κέντρα Σέρβις».

## ΚΡΑΤΗΣΤΕ ΑΥΤΕΣ ΤΙΣ ΟΔΗΓΙΕΣ

**ΑΝΤΙΜΕΤΩΠΙΣΗ ΣΥΝΗΘΙΣΜΕΝΩΝ ΠΡΟΒΛΗΜΑΤΩΝ****114  
ΙΟ**

<b>ΠΡΟΒΛΗΜΑΤΑ</b>	<b>ΠΕΡΙΓΡΑΦΗ</b>	<b>ΑΙΤΙΑ</b>	<b>ΕΠΙΛΥΣΗ</b>
<b>ΑΛΓΗ / ΕΙΔΟΣ ΘΥΚΙΩΝ</b>	<ul style="list-style-type: none"> <li>• Πρασινωπά νερα.</li> <li>• Πρασινά ή μαυρά σημμάτα πάνω στο υλικό της πισίνας.</li> <li>• Το υλικό της πισίνας είναι γλιστερό και/ή είναι δυσσομο.</li> </ul>	<ul style="list-style-type: none"> <li>• Το επίπεδο του χλωρίου και το pH θέλουν προσαρμογή.</li> </ul>	<ul style="list-style-type: none"> <li>• Υπερ-χλωρίωση αναταρασσοντας το νερο. Αποκατάσταση του δείκτη pH στο σωστο επίπεδο κατα την συμβουλη ενός ειδικου για πισινες.</li> <li>• Χρησιμοποηστε μια αναρροφητικη αεραντλία για τον πατο της πισίνας.</li> <li>• Διατρητε το σωστο επίπεδο χλωρίωσης.</li> </ul>
<b>ΧΡΩΜΑΤΙΣΜΕΝΟ ΝΕΡΟ</b>	<ul style="list-style-type: none"> <li>• Το νερο γίνεται μπλε, καφε, ημαυρο όταν γίνεται επεξεργασία με χλωριο.</li> </ul>	<ul style="list-style-type: none"> <li>• Χαλκος, σιδηρος και μαγνησιο οξειδωνονται απο το χλωριο που προστεθηκε. Συνηθες.</li> </ul>	<ul style="list-style-type: none"> <li>• Προσαρμστε το υψος του pH στο σωστο επίπεδο.</li> <li>• Να λειτουργει το φίλτρο μεχρι να καθαρισει το νερο.</li> <li>• Συχνη αντικατασταση του φίλτρου.</li> </ul>
<b>ΑΙΩΡΗΜΑΤΑ ΣΤΟ ΝΕΡΟ</b>	<ul style="list-style-type: none"> <li>• Το χρωμα του νερου είναι θαμπό ή γαλακτωδες.</li> </ul>	<ul style="list-style-type: none"> <li>• “Σκληροτητα” νερου η οποια προκληθηκε λογω του αυξημενου δείκτη pH.</li> <li>• Το ποσοστο χλωριο είναι χαμηλο.</li> <li>• Υπαρξη ξενων αντικειμενων στο νερο.</li> </ul>	<ul style="list-style-type: none"> <li>• Διορθωστε τον δείκτη pH. Συμβουλευτετε τον εμπτορο σας για την επεξεργασία του νερου.</li> <li>• Ελεγετε το επίπεδο χλωριο στο νερο.</li> <li>• Καθαριστε η’ αντικαταστητε το φίλτρο.</li> </ul>
<b>ΤΟ ΕΠΙΠΕΔΟ ΤΟΥ ΝΕΡΟΥ ΣΥΝΕΧΩΣ ΚΑΤΕΒΑΙΝΕΙ</b>	<ul style="list-style-type: none"> <li>• Το επίπεδο νερου είναι χαμηλοτερο απο την προηγουμενη μερα.</li> </ul>	<ul style="list-style-type: none"> <li>• Σκισμο η’ τρυπα στο υλικό της πισίνας. Υπερβολικο σφιξιμο στα καπακια των βαλβιδων.</li> </ul>	<ul style="list-style-type: none"> <li>• Επισκευαστε με το κιτ επισκευης.</li> <li>• Σφιχτε τις βαλβιδες με το χειρι.</li> </ul>
<b>ΒΡΩΜΙΕΣ ΣΤΟ ΠΑΤΟ ΤΗΣ ΠΙΣΙΝΑΣ</b>	<ul style="list-style-type: none"> <li>• Σκονη η αμμος στο πατωμα της πισίνας.</li> </ul>	<ul style="list-style-type: none"> <li>• Υπερβολικη χρηση, μεγαλος αριθμος εισοδων-εξοδων απο την πισίνα.</li> </ul>	<ul style="list-style-type: none"> <li>• Χρησιμοποηστε την ειδικη σκουπα της INTEX για το καθαρισμο του δαπεδου.</li> </ul>
<b>ΦΕΡΤΑ ΥΛΙΚΑ ΣΤΗΝ ΕΠΙΦΑΝΕΙΑ</b>	<ul style="list-style-type: none"> <li>• Φύλλα, προσθετα αντικειμενα κτλ.</li> </ul>	<ul style="list-style-type: none"> <li>• Η πισίνα βρισκεται πολυ κοντα σε δεντρα.</li> </ul>	<ul style="list-style-type: none"> <li>• Χρησιμοποηστε τον καθαριστη της INTEX.</li> </ul>

**ΓΕΝΙΚΕΣ ΟΔΗΓΙΕΣ ΑΣΦΑΛΕΙΑΣ**

Οι δραστηριοτητες στο νερο είναι εξισου χαρουμενες και θεραπευτικες. Ωτοσο, εγκυμονουν κινδουνο τραυματισμου και θανατου. για να μειωσετε τον βαθμο κινδουνο για τραυματισμο, διαβαστε και ακολουθηστε ολες τις οδηγιες και προειδοποιησεις του προιοντος, της συσκευασίας και των ειδικων φυλλαδιων μεσα στη συσκευασία. Μην ξεχνατε ομως, πως οι προειδοποιησεις για το προιον, οι οδηγιες και οι κανονισμοι ασφαλειας, καλυπτουν μονο μερικους απο τους συνηθισμενους κινδυνους που σχετιζονται με τις δραστηριοτητες στο νερο και δεν καλυπτουν πλες τις περιπτωσεις κινδουνο.

Για περαιτερω προφυλαξεις, εξοικειωθειτε με τις παρακατω γενικες οδηγιες, καθώς και με οδηγιες που παρεχονται απο εθνικους οργανισμους ασφαλειας:

- Απαιτηστε συνεχη επιβλεψη. Ένας αρμόδιος ενήλικας θα πρέπει να οριστεί ως «ναυαγοσώστης» ή επιβλέπων, ειδικά όταν τα παιδιά βρίσκονται μέσα ή γύρω από την πισίνα.
- Μαθετε κολυμπι.
- Μαθετε να παρεχετε τεχνητη αναπνοη και πρωτες βοηθειες.
- Νημερωστε οποιονδηποτε επιβλεπει τα παιδιά σας για τους πιθανους κινδυνους στην πισίνα και για την χρηση μετρων προστασίας όπως ασφαλισμενες πορτες, εμποδια κτλ.
- Εκπαιδευστε τα παιδιά για το τι πρέπει να κανουν σε περιπτωση αναγκης.
- Παντοτε χρησηποηστε την κοινή λογική και καλή κρίση όταν απολαμβανετε οποιαδηποτε δραστηριοτητα στο νερο.
- Επιβλεψτε, επιβλεψτε, επιβλεψτε.

**ΚΡΑΤΗΣΤΕ ΑΥΤΕΣ ΤΙΣ ΟΔΗΓΙΕΣ**

## ΠΕΡΙΟΡΙΣΜΕΝΗ ΕΓΓΥΗΣΗ

Η Ηλεκτρική Θερμάστρα Πισίνας έχει κατασκευαστεί χρησιμοποιώντας υλικά εξαιρετικής ποιότητας από εξειδικευμένο εργοστάσιο. Όλα τα προϊόντα Intex έχουν επιθεωρηθεί λεπτομερώς και όταν αποχωρούν από το εργοστάσιο έχουν πιστοποιηθεί ότι δεν είναι ελαττωματικά. Η Περιορισμένη Εγγύηση ισχύει μόνο για την Ηλεκτρική Θερμάστρα Πισίνας.

Η παρούσα περιορισμένη εγγύηση λειτουργεί συμπληρωματικά, όχι ως υποκατάστατο των νόμιμων σας δικαιωμάτων σας και ένδικων μέσων. Σε περίπτωση που η παρούσα εγγύηση είναι ασύμβατη με τα νόμιμα δικαιώματά σας, τα δικαιώματά σας υπερισχύουν της εγγύησης. Για παράδειγμα, η νομοθεσία για τους καταναλωτές στη Ευρωπαϊκή Ένωση σας παρέχει αποκλειστικά δικαιώματα εγγύησης, επιπλέον της κάλυψης που σας παρέχει η παρούσα περιορισμένη εγγύηση. Για περισσότερες πληροφορίες, σχετικά με τη νομοθεσία για τους καταναλωτές στην ΕΕ, μπορείτε να επισκεφθείτε το δικτυακό τόπο του Ευρωπαϊκού Κέντρου Καταναλωτών στη διεύθυνση: [http://ec.europa.eu/consumers/ecc/contact\\_en/html](http://ec.europa.eu/consumers/ecc/contact_en/html).

Οι διατάξεις της παρούσας Περιορισμένης Εγγύησης ισχύουν μόνο για τον αρχικό αγοραστή και δεν είναι μεταβιβάσιμες. Η παρούσα Περιορισμένη Εγγύηση ισχύει για το χρονικό διάστημα που αναγράφεται κάτω από την αρχική αγορά λιανικής. Φυλάξτε την απόδειξη με αυτό το χειρίδιο, καθώς αποτελεί αποδεικτικό της αγοράς και πρέπει να συνοδεύει τυχόν αξιώσεις εγγύησης. Σε διαφορετική περίπτωση η Περιορισμένη Εγγύηση χάνει την ισχύ της.

Ηλεκτρική Θερμάστρα Πισίνας Εγγύηση – 1 χρόνος  
Εύκαμπτοι Σωλήνες Εγγύηση – 180 ημέρες

Σε περίπτωση εντοπισμού κατασκευαστικού ελαττώματος εντός του παραπάνω χρονικού διαστήματος, παρακαλείσθε να επικοινωνήσετε με το αντίστοιχο Κέντρο Σέρβις της Intex, το οποίο περιλαμβάνεται στο ξεχωριστό φυλλάδιο «Εξουσιοδοτημένα Κέντρα Σέρβις». Εφόσον το είδος επιστραφεί, σύμφωνα με τις οδηγίες του Κέντρου Σέρβις της Intex, το Κέντρο Σέρβις θα το επιθεωρήσει για να διαπιστώσει την ισχύ της απαίτησης. Εφόσον το είδος καλύπτεται από τις διατάξεις της εγγύησης, αυτό θα επισκευαστεί ή θα αντικατασταθεί, με όμοιο ή συμβατό είδος (υπόκειται στη διακριτική ευχέρεια της Intex) χωρίς χρέωση για εσάς.

Εκτός από την παρούσα εγγύηση και άλλα νόμιμα δικαιώματα που ισχύουν στη χώρα σας, δεν υφίστανται άλλες έμμεσες εγγυήσεις. Στο μέτρο που είναι πιθανό στη χώρα σας, η Intex δεν μπορεί να θεωρηθεί σε καμία υπόλογη απέναντι σε εσάς ή σε τρίτους για άμεσες ή έμμεσες συνέπειες που προκύπτουν από τη χρήση του/της Ηλεκτρική Θερμάστρα Πισίνας, ή από ενέργειες των συνεργατών και υπαλλήλων της Intex (συμπεριλαμβανομένης της κατασκευής του προϊόντος). Ορισμένες πολιτείες ή περιοχές δεν επιτρέπουν την εξαίρεση ή τον περιορισμό συμπτωματικών ή παρεπόμενων ζημιών, έτσι ο παραπάνω περιορισμός ενδέχεται να μην ισχύει για εσάς.

Σας παρακαλούμε να λάβετε υπόψη σας πως η παρούσα περιορισμένη εγγύηση δεν ισχύει στις ακόλουθες περιπτώσεις:

- Εάν το Ηλεκτρική Θερμάστρα Πισίνας υπόκειται σε αμέλεια, ακατάλληλη χρήση ή εφαρμογή, ατύχημα, ακατάλληλη λειτουργία, ακατάλληλη ισχύ ή τάση που δε συμφωνεί με εκείνη που αναγράφεται στις οδηγίες χρήσης, ακατάλληλη συντήρηση ή αποθήκευση.
- Εάν το Ηλεκτρική Θερμάστρα Πισίνας υπόκειται σε ζημιά υπό συνθήκες που δεν εμπίπτουν στον έλεγχο της Intex, συμπεριλαμβανομένων, ωστόσο μη περιορισμένων σε, τυπική φθορά, ρήξη και βλάβη που προκαλείται από την έκθεση σε φωτιά, πλημμύρα, παγετό, βροχή ή άλλες εξωτερικές περιβαλλοντικές δυνάμεις.
- Για τμήματα και εξαρτήματα που δεν πωλούνται από την Intex, και/ή.
- Για μη εξουσιοδοτημένες τροποποιήσεις, επισκευές ή αποσυρμαριολόγηση του/της Ηλεκτρική Θερμάστρα Πισίνας από οποιονδήποτε άλλον εκτός από το προσωπικό του Κέντρου Εξυπηρέτησης της Intex.

Οι δαπάνες που σχετίζονται με απώλεια υδάτων από την πισίνα, χημικά προϊόντα ή πρόκληση ζημιών από νερό δεν καλύπτονται από την παρούσα εγγύηση. Η παρούσα εγγύηση δεν καλύπτει τραυματισμούς ή ζημιές σε περιουσίες ή άτομα.

Διαβάστε προσεκτικά το χειρίδιο χρήστη και τηρείτε τις οδηγίες ορθής χρήσης και συντήρησης της Ηλεκτρική Θερμάστρα Πισίνας. Επιθεωρείτε πάντοτε το προϊόν, πριν από τη χρήση. Η Περιορισμένη Εγγύηση ενδέχεται να ακυρωθεί, εάν δεν τηρηθούν οι οδηγίες.

# ΚΡΑΤΗΣΤΕ ΑΥΤΕΣ ΤΙΣ ΟΔΗΓΙΕΣ

Σελίδα 12